



ADAPTATION FUND

**Projet : "Intégrer la gestion des inondations et de la sécheresse et de l'alerte précoce pour l'adaptation au changement climatique dans le bassin de la Volta"**

**(Projet VFDM)**

**ATELIER LOCAL SUR LES OUTILS, LES STRATEGIES ET AUTRES DISPOSITIONS DE GESTION INTEGREE DES RISQUES DES INONDATIONS ET DE LA SECHERESSE POUR LE RENFORCEMENT DE LA RESILIENCE DANS LE BASSIN DE LA VOLTA AU BENIN**



## **Livrable 3-Rapport d'atelier local**

11 et 12 avril 2024 à l'hôtel Tina de Boukoubé, Bénin

### **Consultant National**

**Dr. Soulé Akinhola ADECHIAN**

Agronome, socio-économiste des ressources naturelles

Email : [adechians@yahoo.com](mailto:adechians@yahoo.com)



## Table des matières

<b>Table des matières</b>	<b>1</b>
<b>Liste des tableaux</b>	<b>2</b>
<b>Liste des figures</b>	<b>2</b>
<b>Liste des photos</b>	<b>2</b>
<b>Sigles, acronymes et abréviations</b>	<b>3</b>
<b>1. Contexte et justification</b>	<b>4</b>
<b>2. Gestion sociale de l'atelier</b>	<b>5</b>
<b>2.1. Cérémonie d'ouverture</b>	<b>5</b>
<b>2.2. Profil des participants à l'atelier</b>	<b>5</b>
<b>2.3. Présentation de la note conceptuelle de l'atelier et adoption de l'agenda de l'atelier</b>	<b>6</b>
<b>2.4. Présidium de l'atelier</b>	<b>7</b>
<b>3. Déroulement des travaux et synthèse des échanges</b>	<b>7</b>
<b>3.1. Rappel des objectifs et des résultats</b>	<b>7</b>
3.1.1. Objectif global de l'atelier	7
3.1.2. Objectifs spécifiques de l'atelier	7
3.1.3. Résultats attendus de l'atelier	8
<b>3.2. Démarche méthodologique</b>	<b>8</b>
3.2.1. Démarche de conduite de l'atelier	8
3.2.2. Règles de conduite de l'atelier	9
<b>3.3. Synthèses des communications</b>	<b>9</b>
3.3.1. Communication sur l'aperçu du profil de risques, du SAP – VoltAlarm, de la stratégie régionale de réduction de GIRIS ainsi que des autres dispositions de RRC et d'ACC du bassin de la Volta	9
3.3.2. Communication sur la revue du cadre de gouvernance et de gestion assortie de proposition des améliorations à mettre en place en vue de produire des résultats concrets à impacts durables	11
3.3.3. Communication sur les bonnes pratiques et opportunités pour l'amélioration des mesures de GIRIS ainsi que d'ACC dans la portion nationale du bassin de la Volta au Bénin	12
<b>3.4. Synthèse des résultats des travaux de groupe</b>	<b>14</b>
3.4.1. Revue du cadre de gouvernance et de gestion assortie de proposition des améliorations à mettre en place en vue de produire des résultats concrets à impacts durables	14
3.4.2. Valorisation des bonnes pratiques et des opportunités de GIRIS ainsi que d'ACC	17
3.4.3. Consolidation et mise à l'échelle des bonnes pratiques et opportunités identifiées	17
<b>4. Synthèse des observations et suggestions</b>	<b>19</b>
<b>5. Evaluation de l'atelier</b>	<b>20</b>
<b>6. Cérémonie de clôture</b>	<b>20</b>
<b>7. Conclusion</b>	<b>20</b>
<b>8. Annexes</b>	<b>22</b>
<b>8.1. Annexe 1 : Liste de présence</b>	<b>22</b>
<b>8.2. Annexe 2 : Agenda de déroulement de l'atelier</b>	<b>28</b>
<b>8.3. Annexe 3 : Termes de référence des travaux de groupe</b>	<b>30</b>
<b>8.4. Annexe 4 : Note conceptuelle de l'atelier local</b>	<b>31</b>

## Liste des tableaux

Tableau 1 : Synthèse des échanges lors de la première session.....	11
Tableau 2 : Analyse SEPO du cadre législatif et réglementaire de RRC et d'ACC au Bénin.....	11
Tableau 3 : Synthèse des bonnes pratiques et opportunités de GIRIS présentées par le consultant national.....	13
Tableau 4 : Revue des outils techniques et plans de la GIRIS la portion nationale du BV et au Bénin.	14
Tableau 5 : Revue du cadre de gouvernance et de GIRIS au Bénin.....	16
Tableau 6 : Revue des initiatives, projets et programmes de GIRIS dans la portion nationale du BV au Bénin.....	16
Tableau 7 : Valorisation des bonnes pratiques et des opportunités .....	17
Tableau 8 : Actions proposées pour la consolidation et la mise à l'échelle des bonnes pratiques de GIRIS .....	18
Tableau 9 : Actions proposées pour la consolidation et la mise à l'échelle des opportunités de GIRIS19	

## Liste des figures

Figure 1 : Catégories d'acteurs présentes à l'atelier local.....	5
Figure 2 : Pertes Annuelles Moyennes induites par les inondations dans le BV.....	10
Figure 3 : Pertes Annuelles Moyennes induites par la sécheresse dans le BV.....	10
Figure 4 : Principaux axes stratégiques du plan d'action de GIRIS dans le bassin de la Volta .....	10
Figure 5 : Synthèse des perceptions des impacts des inondations et de la sécheresse sur les conditions de vie des communautés et l'environnement .....	13

## Liste des photos

Photo 1 : Profil et attentes des participants à l'atelier .....	6
Photo 2 : Présentation de la note conceptuelle de l'atelier.....	7
Photo 3 : Ambiance de déroulement de l'atelier .....	9
Photo 4 : Résultats de l'évaluation de l'atelier .....	20
Photo 5 : Cérémonie de clôture de l'atelier .....	20

## Sigles, acronymes et abréviations

<i>ABV</i>	<i>Autorité du Bassin de la Volta</i>
<i>AC</i>	<i>Agriculture de Conservation</i>
<i>ACC</i>	<i>Adaptation aux Changements Climatiques</i>
<i>AGR</i>	<i>Activité Génératrice de Revenus</i>
<i>ANPC</i>	<i>Agence Nationale de Protection Civile</i>
<i>BV</i>	<i>Bassin de la Volta</i>
<i>CC</i>	<i>Changement Climatique</i>
<i>CEDEAO</i>	<i>Communauté économique des États de l'Afrique de l'Ouest</i>
<i>CES</i>	<i>Conservation des Eaux et des Sols</i>
<i>CLE</i>	<i>Comité Local de L'Eau</i>
<i>DGEau</i>	<i>Direction Générale de l'Eau</i>
<i>FA</i>	<i>Fonds d'Adaptation</i>
<i>GIFS</i>	<i>Gestion Intégrée de la Fertilité des Sols</i>
<i>GIRE</i>	<i>Gestion Intégrée des Ressources en Eau</i>
<i>GWP-AO</i>	<i>Global Water Partnership-Afrique de l'Ouest</i>
<i>OMM</i>	<i>Organisation Météorologique Mondiale</i>
<i>ORSEC</i>	<i>Organisation de la Réponse de Sécurité Civile</i>
<i>PANA-Bénin</i>	<i>Programme d'Action National d'Adaptation aux Changements Climatiques du Bénin</i>
<i>PAN-GDT</i>	<i>Plan d'Action National sur la Gestion Durable des Terres</i>
<i>PC</i>	<i>Plateforme Communale</i>
<i>PCC</i>	<i>Plan de Contingence Communal</i>
<i>PD</i>	<i>Plateforme Départementale</i>
<i>PDC</i>	<i>Plan de Développement Communal</i>
<i>PLACC</i>	<i>Plan Local d'Adaptation aux Changements Climatiques</i>
<i>PN</i>	<i>Plateforme Nationale</i>
<i>PNC</i>	<i>Plan National de Contingence</i>
<i>PNE-Bénin</i>	<i>Partenariat National de l'Eau du Bénin</i>
<i>PNIASAN</i>	<i>Plan National d'Investissement Agricole et de Sécurité Alimentaire et Nutritionnelle</i>
<i>RB/PMJE</i>	<i>Réseau Béninois du Parlement Mondial de la Jeunesse pour l'Eau</i>
<i>RRC</i>	<i>Réduction de Risque de Catastrophe</i>
<i>SAP</i>	<i>Système d'Alerte Précoce</i>
<i>SDAC</i>	<i>Schéma Directeur d'Aménagement Communal</i>
<i>TdR</i>	<i>Termes de Référence</i>
<i>VFDM</i>	<i>Volta Flood and Drought Management</i>

## 1. Contexte et justification

En réponse aux problèmes des inondations et de la sécheresse dans le bassin de la Volta (BV), l'Organisation Météorologique Mondiale (OMM), l'Autorité du Bassin de la Volta (ABV), le Partenariat Mondial de l'Eau en Afrique de l'Ouest (GWP-AO) et les structures nationales compétentes des Etats Membres de l'ABV mettent en œuvre le projet intitulé « *Volta Flood and Drought Management (VFDM)* » " [Intégrer la gestion des inondations et de la sécheresse, et de l'alerte précoce pour l'adaptation au changement climatique dans le bassin de la Volta](#) " de juin 2019 à fin juin 2024. Le projet VFDM, financé par le Fonds d'Adaptation (FA), priorise le renforcement des capacités des fournisseurs de services hydrométéorologiques des six pays riverains du bassin de la Volta ainsi que le développement d'un système d'alerte précoce (SAP) aux inondations et à la sécheresse pour le bassin, prenant en compte les services de protection civile et les autres acteurs concernés.

Dans le cadre des activités du projet VFDM, une plateforme de prévision et d'alerte aux inondations et à la sécheresse VoltAlarm a été développée et des bulletins d'informations sont produits par l'ABV et les structures nationales en charge de l'hydrologie, de la météorologie, de la protection civile et de l'agriculture. Une stratégie régionale de gestion intégrée des risques des inondations et de la sécheresse a aussi été élaborée ensemble avec les parties prenantes du bassin de la Volta.

Dans le cadre de la mise en œuvre de ce projet, il est prévu de novembre 2023 à fin avril 2024, de mener une série d'activités en vue :

- de l'amélioration des politiques, des stratégies, des plans et des instruments ainsi que de l'aide à la décision de gestion intégrée à long terme des risques des inondations et de la sécheresse pour renforcer la résilience au changement climatique (CC) aux niveaux local, national et transfrontière dans le bassin ;
- du renforcement des capacités des acteurs et des décideurs sur les politiques, les stratégies, les plans et les instruments de gestion intégrée à long terme des risques des inondations et de la sécheresse aux niveaux local, national et transfrontière;
- du développement d'un processus de collaboration pour s'assurer que les politiques, les stratégies, les plans et les instruments de gestion intégrée à long terme des risques des inondations et de la sécheresse sont acceptés par les organisations et les communautés locales et adaptés au contexte local.

A cet effet, un Consultant national a été recruté pour conduire la « **Mission de renforcement des capacités politiques, institutionnelles et organisationnelles de gestion intégrée des risques des inondations et de la sécheresse dans le bassin de la Volta au Bénin** ».

Depuis lors, le Consultant national a effectué une revue documentaire. Des visites de terrain ont été aussi conduites du 11 au 22 mars 2024 à Tabota dans la Commune de Boukoumbé dans la portion nationale du bassin de la Volta au Bénin pour entre autres :

- documenter les expériences des communautés locales en matière de principales stratégies de gestion à long terme des inondations et de la sécheresse dans la portion nationale du BV ;
- recueillir les commentaires et les améliorations des parties prenantes sur les expériences documentées des communautés locales en matière de SAP y compris le SAP – VoltAlarm, de principales stratégies de réduction et de gestion intégrée des risques des inondations et de la sécheresse (GIRIS), et des autres dispositions de réduction des risques de catastrophe (RRC) et d'adaptation au changement climatique (ACC) dans le bassin ; et
- documenter les bonnes pratiques et les opportunités pour l'amélioration des mesures de gestion intégrée des risques des inondations et de la sécheresse et d'ACC dans le BV.

Dans le but d'affiner les résultats issus de cette visite de terrain, un atelier local a été organisé les 11 et 12 Avril 2024 à l'hôtel Tina de Boukoumbé. Le présent rapport rend compte du déroulement dudit atelier. La suite du rapport est structurée en trois grandes sections. La première section rappelle les

objectifs et les résultats attendus, la deuxième décrit la démarche de mise en œuvre et la dernière section présente les principaux résultats obtenus.

## 2. Gestion sociale de l'atelier

### 2.1. Cérémonie d'ouverture

Elle a été consacrée principalement aux mots de bienvenue du Président du Partenariat National de l'Eau du Bénin (PNE-Bénin). Dans son intervention, après avoir remercié les participants pour leur engagement à accompagner la mise en œuvre du projet, il a clarifié le contexte et les objectifs de l'atelier. A la suite du Président PNE-Bénin, ont suivi les mots du Représentant de la Structure Focale Nationale (SFN) de l'Autorité du Bassin de la Volta, qui est le point focal du projet VFDM au Bénin. En résumé, il a rappelé que le projet VFDM, est financé par le Fonds d'Adaptation (FA) et mis en œuvre par l'Organisation Météorologique Mondiale (OMM), l'Autorité du Bassin de la Volta (ABV), le Partenariat Mondial de l'Eau en Afrique de l'Ouest (GWP-AO) et les structures nationales compétentes des Etats Membres de l'ABV en réponse aux problèmes des inondations et de la sécheresse dans le bassin de la Volta (BV). Il a également insisté sur l'historique du projet en rappelant les principales activités réalisées et l'importance du présent atelier.

Enfin, le lancement officiel de l'atelier a été consacré à l'allocution du Maire de la commune de Boukoubé, lequel a mentionné que la commune de Boukoubé fait partie de la zone à faible risque d'inondation constituée des massifs rocheux et terrains situés sur les pentes moyennes dans le bassin de la Volta mais est exposée à de forts risques de sécheresse marqués par des Poches de sécheresse fréquentes et longues. Il a ajouté que cet atelier revêt une grande importance pour la commune en vue de l'amélioration des mesures de gestion intégrée des risques des inondations et de la sécheresse et d'ACC dans le BV. Pour Monsieur le Maire, l'atelier s'inscrit dans le développement du processus de collaboration et vise à renforcer la résilience au changement climatique (CC) par l'amélioration de la participation et de l'engagement des parties prenantes de la base dans l'adoption et la mise en œuvre des politiques, des stratégies, des plans et des outils d'aide à la décision de GIRIS à long terme dans le bassin de la Volta. Après avoir remercié l'OMM, l'ABV et le GWP-AO, il a invité tous les participants à une participation très active pour qu'à la fin de l'atelier les objectifs soient atteints.

### 2.2. Profil des participants à l'atelier

L'atelier a connu la participation effective de quarante (40) personnes regroupées en quatre catégories comme indiqué à la Figure 1 ci-dessous. La liste de présence en annexe 1 donne les détails sur le profil et la provenance des participants à l'atelier.

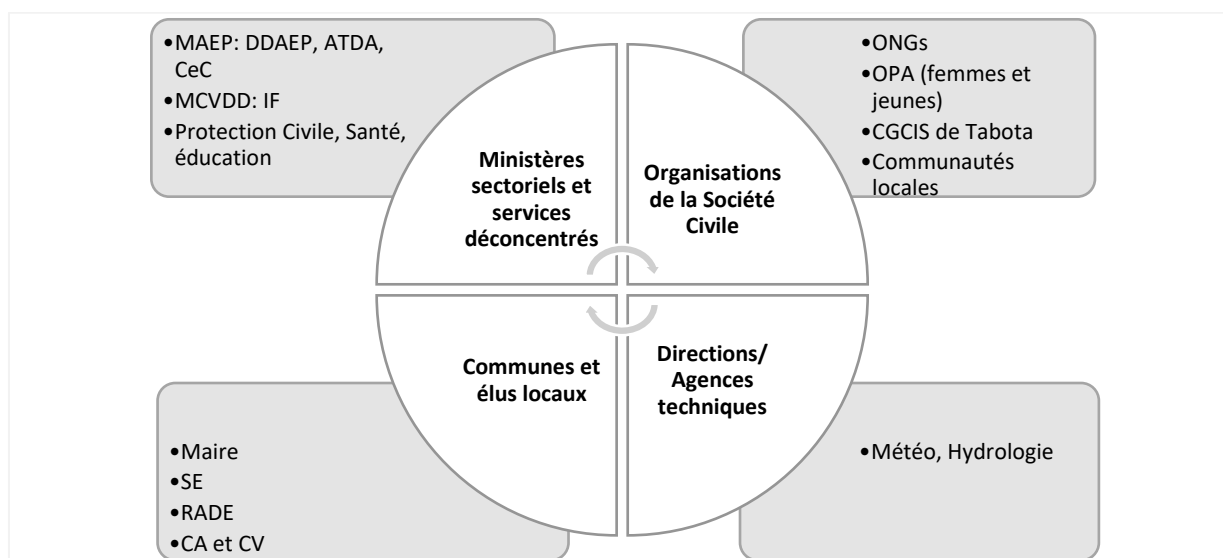


Figure 1 : Catégories d'acteurs présentes à l'atelier local

En résumé, il faut retenir que les catégories d'acteurs présentes à l'atelier sont entre autres les :

- Directions/Agence nationales (Météo, Hydrologie) ;
- Autorités locales ;
- Services déconcentrés (Eau, Environnement, Agriculture, Santé, Protection civile, etc.) ;
- Services techniques décentralisés ;
- Groupes socio-professionnels organisés ;
- Communautés locales.

La photo 1 montre le profil et les attentes des participants à l'atelier. En résumé, les attentes des participants sont entre autres :

- Cerner le contexte juridique et réglementaire de gestion intégrée des risques d'inondation et de sécheresse ;
- Connaître et s'appropriier les outils de gestion intégrée des risques d'inondation et de sécheresse ;
- Cerner les bonnes stratégies de prévention des inondations ;
- Être outillé sur les causes, manifestations et conséquences des inondations et de la sécheresse.

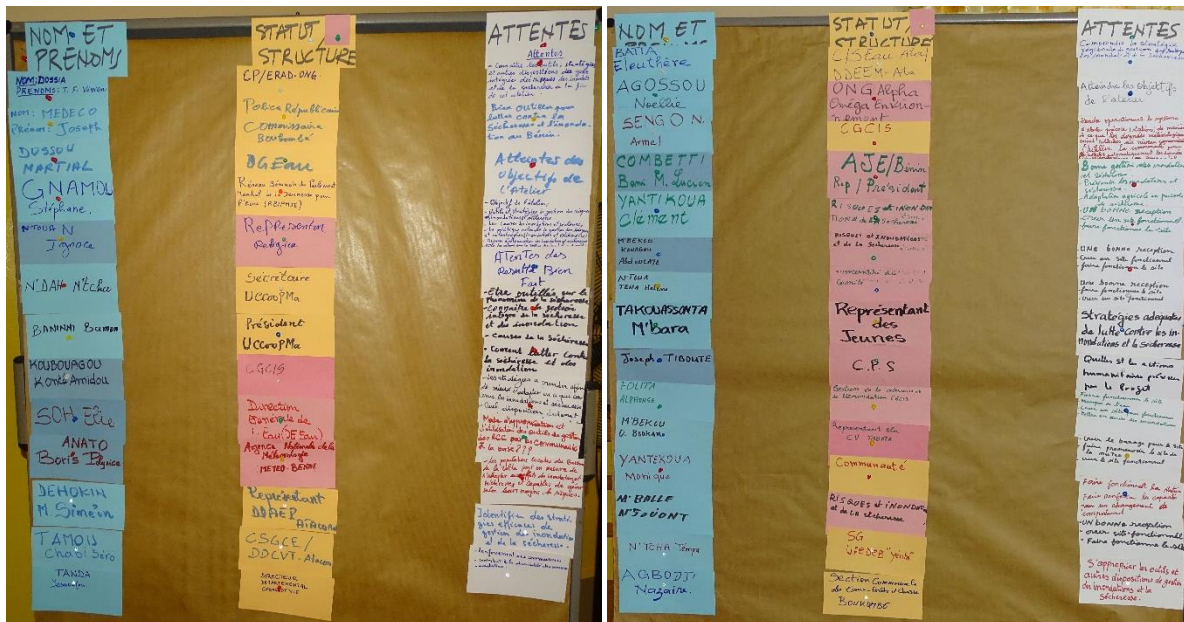


Photo 1 : Profil et attentes des participants à l'atelier

### 2.3. Présentation de la note conceptuelle de l'atelier et adoption de l'agenda de l'atelier

A la suite de la présentation des participants à l'atelier, Madame Rachel ARAYE KPANOU (A-T/PNE-Bénin) a présenté les objectifs et les résultats de l'atelier. En synthèse, il est à retenir qu'au terme de l'atelier local, les participants ont : (i) d'une part une bonne connaissance du cadre de gouvernance et de gestion des risques des inondations et de la sécheresse ; et (ii) d'autre part contribué l'amélioration des mesures de GIRIS ainsi que d'ACC des niveaux communautaire et local à l'échelle transfrontière dans le bassin de la Volta.

La présentation de la note conceptuelle a débouché sur l'agenda de l'atelier qui a été adopté par tous les participants. L'agenda adopté est présenté en annexe 2 du présent rapport.



Photo 2 : Présentation de la note conceptuelle de l'atelier

## 2.4. Présidium de l'atelier

A la suite de la validation de l'agenda de l'atelier, fut installé le présidium composé de :

- Président : BATIA Eleuthère, Chef Service Eau de la Direction Départementale de l'Energie, de l'Eau et des Mines de l'Atacora ;
- 1<sup>er</sup> rapporteur : GNAMOU Stéphane, représentant du Réseau Béninois du Parlement Mondial de la Jeunesse pour l'Eau (RB/PMJE) ;
- 2<sup>ème</sup> rapporteur : KOMBETI Lucien, Représentant de AJE-Bénin.

## 3. Déroulement des travaux et synthèse des échanges

### 3.1. Rappel des objectifs et des résultats

#### 3.1.1. Objectif global de l'atelier

L'objectif principal de l'atelier local a été de renforcer la résilience au changement climatique (CC) par l'amélioration de la participation et de l'engagement des parties prenantes de la base dans l'adoption et la mise en œuvre des politiques, des stratégies, des plans et des outils d'aide à la décision de GIRIS à long terme dans le bassin de la Volta.

#### 3.1.2. Objectifs spécifiques de l'atelier

De façon spécifique, il s'agit de :

- **discuter avec les participants du profil de risques des inondations et de la sécheresse**, du SAP – VoltAlarm, de la stratégie régionale de réduction et de GIRIS ainsi que des autres dispositions de RRC et d'ACC dans le bassin de la Volta ;
- **approfondir et compléter les commentaires et suggestions d'amélioration**, selon les expériences des communautés locales, au profil de risques des inondations et de la sécheresse, au SAP – VoltAlarm, à la stratégie régionale de GIRIS ainsi qu'aux autres dispositions de RRC et d'ACC dans le bassin ;
- **proposer des actions** pour : (i) consolider et assurer la durabilité de la mise en œuvre de l'initiative VFDM sur le site pilote de Tabota d'une part ; et (ii) d'autre part renforcer la mise en œuvre de la stratégie régionale de GIRIS, le déploiement du SAP - VoltAlarm et des autres dispositions de RRC et d'ACC à long terme dans la portion nationale du bassin de la Volta au Bénin ;



- **approfondir et compléter les bonnes pratiques et les opportunités** pour l'amélioration des mesures de GIRIS ainsi que d'ACC dans la portion nationale du bassin de la Volta au Bénin ;
- **discuter des pistes de dissémination des bonnes pratiques**, pour l'amélioration des mesures de GIRIS ainsi que d'ACC dans la portion nationale du bassin de la Volta au Bénin, identifiées et documentées avec une mise en avant des rôles et responsabilités des parties prenantes du niveau communautaire et local à l'échelle transfrontière.

### 3.1.3. Résultats attendus de l'atelier

Au terme de l'atelier local, les participants ont : (i) d'une part une bonne connaissance du cadre de gouvernance et de gestion des risques des inondations et de la sécheresse ; et (ii) d'autre part contribué à l'amélioration des mesures de GIRIS ainsi que d'ACC des niveaux communautaire et local à l'échelle transfrontière dans le bassin de la Volta.

## 3.2. Démarche méthodologique

### 3.2.1. Démarche de conduite de l'atelier

L'atelier s'est déroulé selon une approche interactive valorisant les prérequis et les expériences des participant(e)s au moyen de différentes techniques d'animation et de dynamique de groupes pour assurer leur participation active. Le premier rôle est donné aux participant(e)s à travers les travaux de groupe et des plénières afin de garantir leur engagement vis à vis des résultats qui seront obtenus. L'atelier local a été facilité par le Consultant national en collaboration avec le Partenariat National de l'Eau du Bénin (PNE-Bénin) et le Coordonnateur de la Structure Focale nationale (SFN) de l'ABV au Bénin.

Les travaux de groupe, lors de chaque session, ont été introduits par de brèves communications basées sur les activités du projet ou des études préliminaires conduites par le consultant national. Ainsi, les supports didactiques incluent les communications PPT, les vidéos, les bulletins d'information, les documents préparatoires (note conceptuelle et l'agenda de l'atelier – voir Annexe 2), les kits des participant(e)s.

Au nombre des techniques d'animation utilisées lors de l'atelier figurent des brainstormings, le partage des expériences des participant(e)s, les exposés/débats, les travaux de groupe et la restitution en plénière. Pour chaque travail de groupe, les participant(e)s ont reçu de la documentation numérique et /ou en version papier. Afin de faciliter l'implication et la participation active des communautés locales, l'atelier local s'est déroulé en français et en langue locale *Otamari/Ditamari*. Les photos ci-dessous montrent l'ambiance de déroulement de l'atelier local.



*Cérémonie de lancement*



*Intervention de la représentante des groupements de femmes*



Photo 3 : Ambiance de déroulement de l'atelier

### 3.2.2. Règles de conduite de l'atelier

De commun accord avec tous les participants à l'atelier, les règles de conduite suivantes ont été mises en place pour faciliter la mise en œuvre. Il s'agit de :

- Être ponctuel, attentif pour éviter les répétitions et assidu aux travaux
- Éviter les perturbations avec sonnerie tél et communication tél en salle
- Être précis dans les prises de paroles
- Participation active / Contribution aux travaux
- Respecter la parole de chacun

### 3.3. Synthèses des communications

Trois principales communications sont enregistrées lors de cet atelier. Elles sont portées respectivement sur :

- l'aperçu du profil de risques, du SAP – VoltAlarm, de la stratégie régionale de réduction de GIRIS ainsi que des autres dispositions de RRC et d'ACC du bassin de la Volta ;
- la revue du cadre de gouvernance et de gestion assortie de proposition des améliorations à mettre en place en vue de produire des résultats concrets à impacts durables ; et
- les bonnes pratiques et opportunités pour l'amélioration des mesures de GIRIS ainsi que d'ACC dans la portion nationale du bassin de la Volta au Bénin.

Les sessions suivantes présentent une synthèse de chaque communication.

#### 3.3.1. Communication sur l'aperçu du profil de risques, du SAP – VoltAlarm, de la stratégie régionale de réduction de GIRIS ainsi que des autres dispositions de RRC et d'ACC du bassin de la Volta

L'objectif de la session était d'échanger avec les participants sur (i) le profil de risques du bassin de la Volta ; (ii) la stratégie de réduction et gestion des risques d'inondation et sécheresse et (iii) le Système d'Alerte Précoce VOLTALARM (Basé sur la plate-forme myDewetra). La session a été animée à travers une communication PPT par Monsieur DOSSOU Mathias de la DGEAU.

En résumé, il ressort de cette communication que le profil de risques du bassin de la Volta s'est essentiellement focalisé sur les risques des inondations et la sécheresse dans le contexte de changement climatique en faisant des projections sur les conditions socio-économiques des populations. Le communicateur a insisté sur la notion de risques en la définissant comme la vraisemblance (c'est-à-dire la probabilité) de subir un certain niveau de perte pendant une période donnée. Les Figure 2 et 5 font la synthèse des pertes annuelles moyennes (PAM) induites par les inondations et la sécheresse dans le bassin de la Volta (BV).

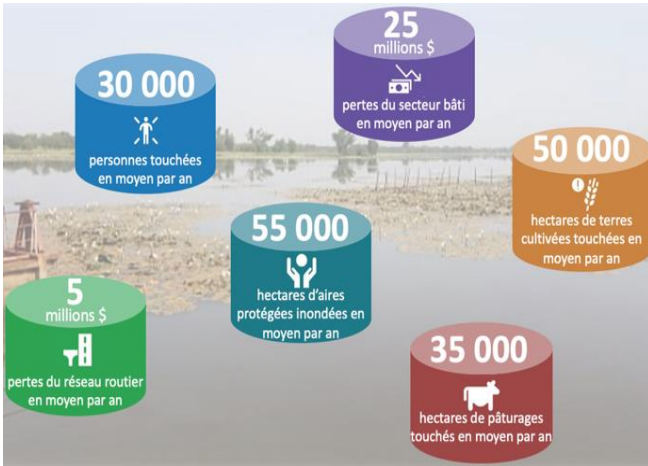


Figure 2 : Pertes Annuelles Moyennes induites par les inondations dans le BV  
Source : GWP (2023)<sup>1</sup>

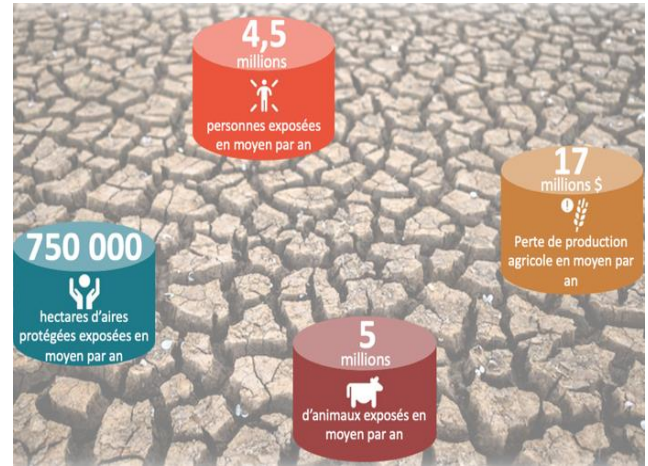


Figure 3 : Pertes Annuelles Moyennes induites par la sécheresse dans le BV

Par rapport au deuxième point, il ressort que la stratégie de réduction et gestion des risques d'inondation et sécheresse dans le bassin de la Volta est basée sur une mise au point de façon concertée des mécanismes de gestion intégrée garantissant la résilience des communautés face au changement climatique.

A cet effet, un plan d'action a été mis en place de façon participative et est structuré autour de quatre axes stratégiques comme indiqués à la Figure 4.



Figure 4 : Principaux axes stratégiques du plan d'action de GIRIS dans le bassin de la Volta

Enfin, par rapport au troisième point, il ressort que le SAP-VoltAlarm est un support pour la prise de décisions. Le SAP fonctionne tous les matins à environ 7 UTC et les résultats sont disponibles en temps réel sur myDewetra-VOLTALARM. La performance du SAP-VoltAlarm se trouve dans la possibilité d'estimer en temps réel les impacts liés aux fortes pluies et aux inondations à travers l'identification des seuils, la classification des aléas, l'identification des niveaux d'exposition et de vulnérabilité et la classification de niveaux de risque

A l'issue de cette communication, les échanges en plénière ont été engagés afin de permettre aux participants de mieux cerner le contenu. Le Tableau 1 fait la synthèse des différentes interventions et les essais de réponses apportées par le communicateur.

<sup>1</sup> Global Water Partnership, 2023. Stratégie de réduction et de gestion des risques d'inondation et de sécheresse dans le bassin de la Volta et plan d'action (2023-2030). [Accessible ici](#).

Tableau 1 : Synthèse des échanges lors de la première session

Intervenant	Intervention/question	Clarifications/réponses apportées
AGIR-Eau	Qu'est-ce qui est prévu en termes de sanctions pour ceux qui s'installent allégrement au bord des rivières et cours d'eau ?	Les textes interdisent une distance de 25m des berges. Les populations qui ne respectent pas cette prescription doivent être sanctionnées
Direction départementale du cadre de vie et des Transports	Quelles stratégies faut-il adopter pour amener les populations qui s'installent anarchiquement au bord des rivières à respecter les textes en la matière ?	Les textes en la matière doivent être vulgarisés. Sanctionner les contrevenants et ne pas les enregistrer en tant que victimes d'inondation.
Association des femmes Tikonna	Quel est le sort des populations qui s'installent sur le flanc des montagnes et qui sont perturbées par des micros inondations ?	Les populations doivent éviter de s'installer sur le flanc des montagnes pour être à l'abri des inondations et du vent violent
Union des Femmes pour le Développement de Boukombé (UFeDeB)	Quelles dispositions prennent la mairie et les ONG pour sensibiliser sur les risques de sécheresse et inondations ?	La mairie et les ONGs doivent prévoir dans leur PTA des activités de sensibilisation sur les risques d'inondations et de sécheresse
Représentant des jeunes	Les populations sont souvent victimes des inondations à cause de la méconnaissance et du non-respect des textes	Renforcer la sensibilisation des communautés locales sur les textes en lien avec les risques d'inondation et de sécheresse
ERAD-ONG	En matière des risques d'inondation et de sécheresse, les autorités locales doivent changer d'approche en évitant de lotir les zones à risque et mettre à jour leur plan de contingence	Il ressort des échanges que les textes ont bien cadré cet aspect et il revient de renforcer la vulgarisation et la sensibiliser des acteurs.

### 3.3.2. Communication sur la revue du cadre de gouvernance et de gestion assortie de proposition des améliorations à mettre en place en vue de produire des résultats concrets à impacts durables

Cette communication a précédé la session 2 qui vise essentiellement deux objectifs spécifiques. Il s'agit dans un premier temps à faire la revue des outils techniques, du cadre de gouvernance et de gestion des risques des inondations et des sécheresses dans la portion nationale du bassin de la Volta (BV) du Bénin et au Bénin (dans son ensemble). Dans un deuxième temps, il s'agit de proposer des améliorations à mettre en place en vue de produire des résultats concrets à impacts durables de la mise en œuvre effective des outils techniques, du cadre de gouvernance et de gestion des risques des inondations et des sécheresses dans la portion nationale du BV et au Bénin.

Dans la mise en œuvre de la session, les résultats de la revue documentaire de la visite de terrain ont été présentés par le consultant national. La présentation a mis l'accent sur le cadre législatif et réglementaire de RRC et d'ACC au Bénin, les outils et plans et autres mécanismes de GIRIS au Bénin et enfin les initiatives communautaires et projets/programmes de GIRIS. Elle a débouché sur une analyse SEPO (Succès, Echecs, Potentialités et Obstacles) du cadre législatif et réglementaire de RRC et d'ACC au Bénin (Tableau 2).

Tableau 2 : Analyse SEPO du cadre législatif et réglementaire de RRC et d'ACC au Bénin

Succès	Echecs
<ul style="list-style-type: none"> <li>▪ Adoption du Plan National d'Adaptation au changement climatique</li> <li>▪ Elaboration des plans de contingences aux niveaux national et communal</li> <li>▪ Plan d'Action National de Gestion Intégrée des Ressources en eau (PANGIRE 2016-2020)</li> <li>▪ Adoption d'une Stratégie nationale de réduction des risques de catastrophes</li> <li>▪ Opérationnalisation Cellule Interinstitutionnelle de Prévision et d'alerte du Système d'alerte Précoce du Bénin (DGEau, Météo-Bénin, IRHOB, LHA/INE)</li> </ul>	<ul style="list-style-type: none"> <li>▪ Absence de loi spécifique sur la gestion des risques et catastrophes</li> <li>▪ Faible opérationnalisation des plans de GRIS au niveau communal et régional (ORSEC)</li> <li>▪ Absence de plan spécifique de résilience pour le BV</li> <li>▪ Faible vulgarisation de l'arsenal juridico politique et réglementaire régissant la GRIS par les acteurs et institutions communautaires</li> <li>▪ Manque de capacités opérationnelles de l'Agence Nationale de Protection Civile (ANPC)</li> </ul>

Succès	Echecs
<ul style="list-style-type: none"> <li>▪ Opérationnalisation de certaines agences : l'Agence Nationale des barrages et Bassins Hydrographiques (ANBBH), ANPC</li> <li>▪ Actualisation récente (septembre 2023) du plan de contingence national</li> <li>▪ Opérationnalisation de certains outils et mécanismes de GRIS : PNRR-ACC,</li> </ul>	<ul style="list-style-type: none"> <li>▪ Concentration des actions de gestion des risques au niveau de l'ANPC liée à un manque d'implication/ de responsabilisation des secteurs</li> <li>▪ Manque de coordination des activités afférentes aux impacts des sécheresses</li> </ul>
Potentialités	Obstacles
<ul style="list-style-type: none"> <li>▪ Existence d'un riche arsenal juridique et réglementaire sur la gestion environnementale : loi-cadre sur l'environnement, Loi n°2010-44 portant gestion de l'eau, Loi n°2018-20 portant code pastoral, code forestier, etc.</li> <li>▪ Existence du plan d'Organisation de la Réponse de Sécurité civile (ORSEC) au niveau départemental pour les interventions d'urgence et la réhabilitation</li> <li>▪ Appartenance du Bénin à l'Autorité du bassin de la Volta (ABV)</li> <li>▪ Existence d'un service environnementale fonctionnel au niveau de la mairie</li> <li>▪ Existence d'un SAP fonctionnel mis en œuvre par l'ATDA Natitingou</li> </ul>	<ul style="list-style-type: none"> <li>▪ Faible opérationnalisation des textes au niveau local</li> <li>▪ Méconnaissance de l'arsenal juridico politique et réglementaire régissant la GRIS par les acteurs et institutions communautaires</li> <li>▪ Méconnaissance des acteurs et institutions de GRIS par les communautés rurales</li> <li>▪ Absence de disposition relative aux règles de financement des dépenses d'intervention</li> <li>▪ Accentuation des effets du changement climatique</li> <li>▪ Déficit de financement pour la poursuite et la mise à échelle des projets de GRIS</li> <li>▪ Faible intégration intersectoriel des plan de contingence communal</li> </ul>

Les différents résultats présentés ont servi d'inputs pour les travaux de groupe. Les TdR de ces travaux de groupe ainsi que les supports mis à la disposition des participants sont présentés en annexe du présent rapport (voir Annexe n.3). Les participants à l'atelier ont fait un approfondissement de la revue du cadre de gouvernance et de gestion assortie de proposition d'améliorations à mettre en place en vue de produire des résultats concrets à impacts durables. Les résultats de ces travaux de groupe sont présentés ci-après.

### 3.3.3. Communication sur les bonnes pratiques et opportunités pour l'amélioration des mesures de GIRIS ainsi que d'ACC dans la portion nationale du bassin de la Volta au Bénin

L'objectif de cette session est d'identifier les bonnes pratiques et les opportunités de GIRIS à valoriser au niveau local. La session a été introduite par une communication du consultant national qui a permis de partager avec les participants, les premiers résultats des entretiens avec les communautés de Tabota. La présentation a rapporté les perceptions des communautés sur les manifestations des inondations et de la sécheresse dans le BV au Bénin, les impacts socioéconomiques et sur l'environnement perçus par la communauté (Figure 5). Par exemple, il ressort que les impacts des inondations fréquemment rapportés par les acteurs sur les conditions de vie des communautés sont la dévastation des cultures et la destruction des habitations (Figure 5). Sur l'environnement, les impacts des inondations les plus perçus sont la perte de la biodiversité végétale et animale.

S'agissant de la sécheresse, les principaux impacts mentionnés sur les conditions de vie sont la famine du fait de la baisse des rendements agricoles avec la baisse de la fertilité des sols et la perte des cultures, ainsi que la perte des animaux d'élevage du fait de manque des ressources agropastorales (eau et fourrage). Sur l'environnement, il faut retenir que la sécheresse induit l'apparition et la prolifération des insectes ravageurs de culture.

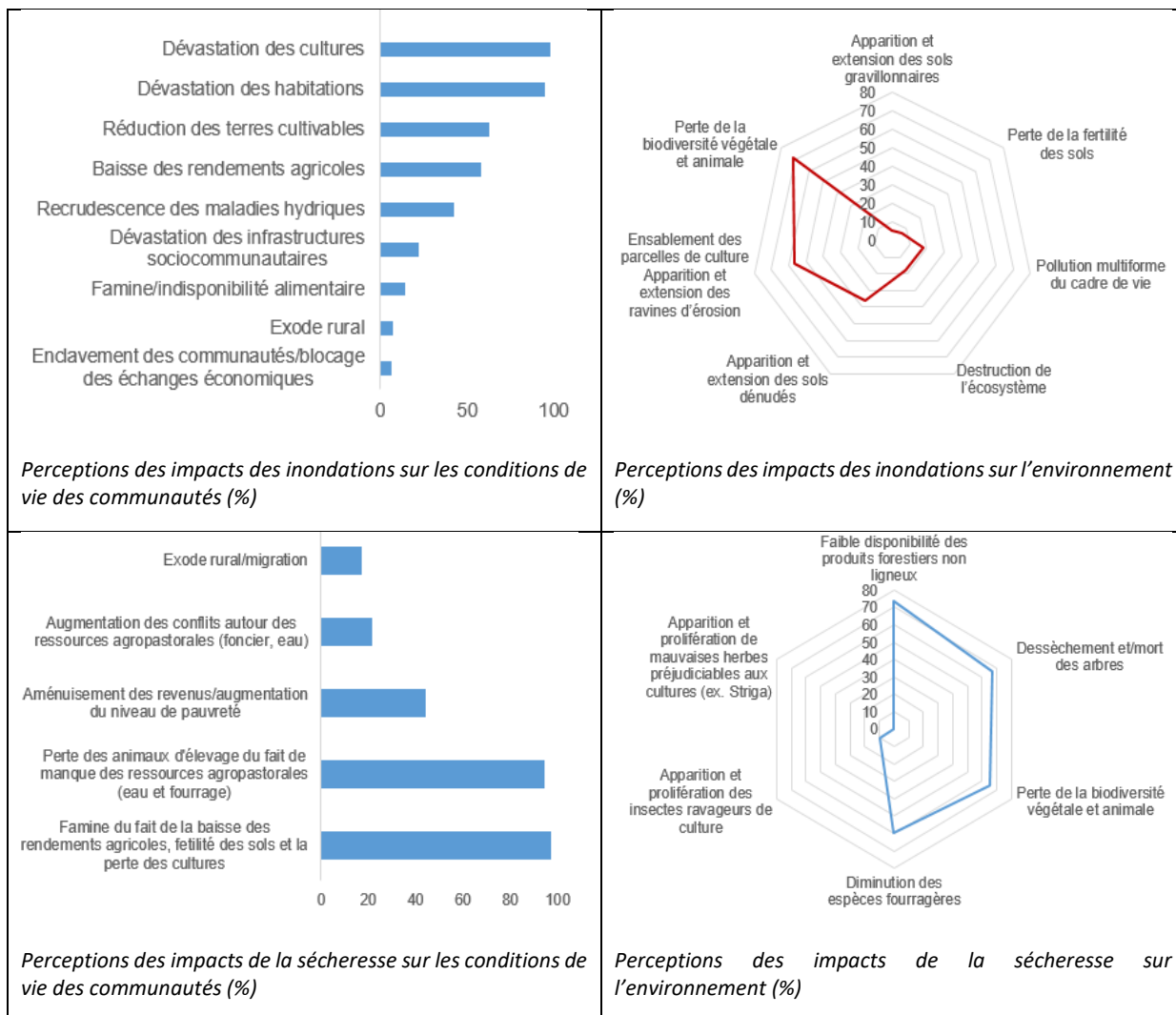


Figure 5 : Synthèse des perceptions des impacts des inondations et de la sécheresse sur les conditions de vie des communautés et l'environnement

La présentation a débouché sur les pratiques communautaires et les opportunités de GIRIS dans la, portion nationale du BV au Bénin comme synthétisé dans le tableau ci-dessous.

Tableau 3 : Synthèse des bonnes pratiques et opportunités de GIRIS présentées par le consultant national

Dimensions (Sendai)	Bonnes pratiques	Opportunités
1. Compréhension des risques des inondations et des sécheresses	<ul style="list-style-type: none"> <li>Existence d'un dispositif/équipement moderne de collecte des données hydroclimatiques à Tabota</li> <li>Utilisation par la communauté des savoirs endogènes de prédiction hydroclimatiques en se basant sur la maîtrise de leur environnement</li> </ul>	<ul style="list-style-type: none"> <li>Existence des laboratoires de recherche universitaire sur la RRC et l'ACC</li> </ul>
2. Investissement dans la réduction des risques de catastrophe pour la résilience aux risques des inondations et sécheresses	<ul style="list-style-type: none"> <li>Adaptation des pratiques locales de production par les femmes face à la difficulté d'accès aux terres cultivables et aux risques d'inondation</li> <li>Développement des pratiques de conservations des eaux et des sols</li> <li>Adoption des variétés de cultures tolérantes aux stresses : inondation, déficit d'eau, etc.</li> </ul>	<ul style="list-style-type: none"> <li>Expériences de mobilisation des ressources financières par la mairie à travers la rédaction des projets de développement</li> <li>Existence des Fonds nationaux pour la gestion des catastrophes et l'environnement (FNEC, FNRC)</li> </ul>
3. Renforcement de la gouvernance des risques des inondations et sécheresses	<ul style="list-style-type: none"> <li>Existence d'un comité de gestion communautaire des risques d'inondation et de sécheresse</li> </ul>	<ul style="list-style-type: none"> <li>Existence d'un service environnementale fonctionnel au niveau de la mairie</li> </ul>

Dimensions (Sendai)	Bonnes pratiques	Opportunités
	<ul style="list-style-type: none"> <li>Adoption d'un plan de gestion communautaire des risques d'inondation et de sécheresse de Tabota basé</li> <li>Mise en œuvre du SAP communautaire dans la portion nationale du BV qui diffuse des prévisions de pluies et d'inondations au Bénin</li> <li>Mise en place d'un groupe WhatsApp d'échange sur d'information sur les risques de catastrophes à Tabota</li> </ul>	<ul style="list-style-type: none"> <li>Forte utilisation des réseaux sociaux (WhatsApp) par la communauté de Tobota</li> <li>Existence d'un club environnemental dans le collège de Tabota</li> <li>Existence des radios communautaires</li> </ul>
4. Amélioration de la préparation et de la reconstruction	<ul style="list-style-type: none"> <li>Initiative de rationalisation des réserves alimentaires par la communauté pour faire face aux risques de catastrophes naturelles</li> <li>Soutien et encouragement psychologique ou matériel des acteurs touchés par les catastrophes</li> </ul>	<ul style="list-style-type: none"> <li>Existence d'une diversité d'acteurs qui investissent dans la RRC et l'ACC dans la zone : Acteurs public et privé, des OSC, etc.</li> <li>Existence de volontés politique et communautaire</li> </ul>

### 3.4. Synthèse des résultats des travaux de groupe

Cette section du rapport présente la synthèse des résultats des travaux de groupe validés par les participants à l'atelier lors de la plénière. Les TdR des travaux de groupe sont en annexe du présent rapport. Les résultats de chaque groupe de travail sont aussi en annexe.

#### 3.4.1. Revue du cadre de gouvernance et de gestion assortie de proposition des améliorations à mettre en place en vue de produire des résultats concrets à impacts durables

Cette partie fait la synthèse des résultats du premier travail de groupe, regroupant les sessions 2 et 3. L'objectif est (i) d'affiner le répertoire des outils techniques, du cadre de gouvernance et de gestion des risques des inondations et des sécheresses dans votre portion nationale du bassin de la Volta (BV) et votre pays puis de (ii) proposer des améliorations à mettre en place en vue de produire des résultats concrets à impacts durables de la mise en œuvre effective des outils techniques, du cadre de gouvernance et de gestion des risques des inondations et des sécheresses dans votre portion nationale du BV et votre pays. Les résultats sont présentés par type d'arsenal de GIRIS analysé.

##### 3.4.1.1. Outils techniques de GIRIS

En ce qui concerne les outils techniques de GIRIS et d'ACC, au total 16 ont été identifiés. Au nombre de ces outils, on peut noter des cartographies, des plans, des SAP et des plateformes. Des contraintes d'application de chaque outil sont identifiées et des actions d'amélioration sont proposées. Le Tableau 4 fait la synthèse de ces résultats.

Tableau 4 : Revue des outils techniques et plans de la GIRIS la portion nationale du BV et au Bénin

Répertoire (liste actualisée)	Difficultés et contraintes rencontrées dans la mise en œuvre/ application	Améliorations à mettre en place pour des résultats concrets à impacts durables
La cartographie des zones à risque	<ul style="list-style-type: none"> <li>Non-respect des textes règlementaires et législatifs ;</li> <li>Méconnaissance des textes règlementaires ;</li> <li>Faible accessibilité des textes</li> </ul>	<ul style="list-style-type: none"> <li>Prendre des mesures coercitives ;</li> <li>Traduire les principaux textes en langues locales ;</li> <li>Vulgariser les textes.</li> </ul>
Le Plan de Contingence Communale (PCC)	<ul style="list-style-type: none"> <li>La non priorisation de l'élaboration et de l'opérationnalisation du PCC</li> </ul>	<ul style="list-style-type: none"> <li>Prioriser l'élaboration du PCC (nouveau format prenant en compte le budget FONCAT) et organiser des exercices de simulations</li> </ul>
Le Plan de Développement Communal (PDC)	<ul style="list-style-type: none"> <li>La lenteur dans les procédures de passation de marchés</li> <li>Insuffisance de ressources financières</li> <li>Faible capacité de mobilisation de ressources financières externes</li> </ul>	<ul style="list-style-type: none"> <li>Renforcer la chaîne de passation de marché</li> <li>Mettre à disposition des ressources financières nécessaires</li> <li>Renforcer les capacités des communes dans la recherche de financement pour la GRIS</li> </ul>

Répertoire (liste actualisée)	Difficultés et contraintes rencontrées dans la mise en œuvre/ application	Améliorations à mettre en place pour des résultats concrets à impacts durables
Le Plan Annuel d'Investissement (PAI)	- La non priorisation de la RRC dans le PAI	- Prioriser la RRC dans l'élaboration du PAI
Le Plan Intégré du Comité de Gestion	- Manque de formation des membres du comité de gestion ; - Insuffisance des ressources pour le fonctionnement du comité ; - Méconnaissance de l'utilisation de la station météorologique installée à Tabota ; - Non opérationnalisation de la plateforme communale de RRC/ACC.	- Former les membres du comité de gestion sur les différentes thématiques relatives à la météorologie ; - Doter le comité de ressources nécessaires pour leur fonctionnement ; - Sensibiliser et informer la population sur l'importance de la station ; - Redynamiser la plateforme communale RRC/ACC.
SAP National	- Méconnaissance du SAP - Non implication des média locaux, des crieurs publics etc... pour informer les communautés à la base	- Appropriation du système par la collectivité locale (Mairie) afin de faciliter l'accès aux informations à la communauté à la base
SAP VoltAlarm	- Méconnaissance de l'existence de l'outil au niveau communal	- Organiser un atelier de renforcement de capacité à l'endroit de la communauté
SAP communautaire	- Prise de résolution à la base mais non opérationnelles	- Redynamiser le SAP-C
Plateforme nationale de gestion des risques et catastrophes	- Accès difficile à la préfecture et à la commune aux fonds alloués à la gestion des risques et catastrophes.	- Rendre accessible en simplifiant les procédures d'obtention des fonds par le département et les communes.
Plateforme départementale de gestion des risques et catastrophes	- Accès difficile à la préfecture et à la commune aux fonds alloués à la gestion des risques et catastrophes.	- Rendre accessible en simplifiant les procédures d'obtention des fonds par le département et les communes.
Plateforme communale de gestion des risques et catastrophes	- Difficulté de fonctionnement due aux manques de ressources.	- Rendre disponibles les ressources en créant une ligne budgétaire à cet effet.
Plan Communal de Contingence	- Non actualisé depuis 2015 donc caduc. Le désintérêt manifeste des élus locaux.	- Actualiser le PCC
Plan National d'adaptation aux changements climatiques (PNA)	- Faible perception des élus locaux de l'importance de la mise en œuvre des aspects de changement climatique prévus au PDC	- Faire un plaidoyer à l'endroit des élus locaux pour la prise en compte d'ACC dans les PDC
Plan local d'adaptation aux changements climatiques (PLACC)	- Plan non actualisé depuis 2019 donc caduc.	- Actualiser le PLACC de la commune
Le Plan ORSEC	- Faible arrimage entre le plan ORSEC et le PCC	- Veiller à la prise en compte des dispositions du plan ORSEC lors de la révision d PCC
Plan National de Contingence (PNC)	- Faible arrimage entre le plan PNC et le PCC	- Veiller à la prise en compte des dispositions du PNC lors de la révision du PCC

### 3.4.1.2. Cadre de gouvernance et de gestion des risques des inondations et de sécheresse y compris lois et autres textes juridiques et réglementaire, institutions, politiques et stratégies

Par rapport au cadre de gouvernance et de GIRIS, les documents identifiés par les acteurs concernent les lois et stratégies au niveau national. Au total huit documents ont été identifiés dans cette catégorie dont deux documents de stratégies/plans et six lois (Tableau 5). Les contraintes qui émergent sont essentiellement relatives à la méconnaissance des dispositions de la plupart des textes et leur faible vulgarisation. A cet effet, il a été suggéré par les participants de renforcer les capacités des acteurs au niveau local sur le cadre de gouvernance de GIRIS et d'ACC.



Tableau 5 : Revue du cadre de gouvernance et de GIRIS au Bénin

Répertoire (liste actualisée)	Difficultés et contraintes rencontrées dans la mise en œuvre/ application	Améliorations à mettre en place pour des résultats concrets à impacts durables
La Stratégie nationale de réduction des risques de catastrophes	Faible vulgarisation des stratégies et politiques relatives à la RRC/ACC	Renforcer les capacités des acteurs au niveau local
Plan National d'Investissements Agricoles et de Sécurité Alimentaire et Nutritionnelle de seconde génération	Faible vulgarisation des axes stratégiques du Plan National d'Investissements Agricoles et de Sécurité Alimentaire et Nutritionnelle de seconde génération	Renforcer les capacités des acteurs au niveau local
Loi 2018-18 du 06 août 2018 sur les changements climatiques en République du Bénin	Méconnaissance des dispositions de la loi par les communes	Renforcer la communication sur les dispositions de la loi
Loi N°90-032 du 11 déc 1990 modifié par la loi 2019-04 du 7 novembre 2019 portant constitution du Bénin	Méconnaissance des dispositions de la loi par les communes	Renforcer la communication sur les dispositions de la loi
Loi n°2010-44 portant gestion de l'eau en République du Bénin du 21 octobre 2010	Méconnaissance des dispositions de la loi par les communes	Renforcer la communication sur les dispositions de la loi
Loi n°2018-20 du 23 Avril 2019, portant code pastoral en République du Bénin	Méconnaissance des dispositions de la loi par les communes	Renforcer la communication sur les dispositions de la loi
Loi n° 93-009 portant régime des forêts en République du Bénin.	Méconnaissance des dispositions de la loi par les communes	Renforcer la communication sur les dispositions de la loi
Loi n° 98-030 portant loi-cadre sur l'environnement en République du Bénin.	Méconnaissance des dispositions de la loi par les communes	Renforcer la communication sur les dispositions de la loi

### 3.4.1.3. Initiatives, programmes et projets de gouvernance et de gestion des risques des inondations et de sécheresse

Le Tableau 5 présente les initiatives, projets et programmes de GIRIS dans la portion nationale du bassin de la Volta. Au nombre des contraintes de mise en œuvre, se trouvent le manque de synergie d'actions entre les différents projets et l'absence de capitalisation des acquis. Les différentes actions proposées par les acteurs en réponse à chaque contrainte sont présentées dans le Tableau 6.

Tableau 6 : Revue des initiatives, projets et programmes de GIRIS dans la portion nationale du BV au Bénin

Répertoire (liste actualisée)	Difficultés et contraintes rencontrées dans la mise en œuvre/ application	Améliorations à mettre en place pour des résultats concrets à impacts durables
Reboisement de la berge de la marre des crocodiles	- Insuffisance des ressources matérielles et techniques pour mener à bien les activités	- Renforcer les capacités techniques
Programme d'Adaptation à Base d'Ecosystème (PABE)	- Manque de suivi des réalisations par les bénéficiaires - Absence de capitalisation des acquis du projet - Manque de synergie d'action avec les autres projets intervenant dans la portion nationale du BV	- Renforcer les capacités des communautés à la base sur le suivi et la capitalisation des acquis des projets - Faciliter les synergies d'actions entre les projets intervenant dans la portion nationale du BV
AGIR-EAU	- Manque de suivi des réalisations par les bénéficiaires - Absence de capitalisation des acquis du projet	- Renforcer les capacités des communautés à la base sur le suivi et la capitalisation des acquis des projets
Building Resilient and Inclusive Cities (BRIC)	- Forte orientation du projet vers les zones urbaines - Manque de synergie d'action avec les autres projets intervenant dans la portion nationale du BV	- Organiser des plaidoiries pour la prise en compte des zones rurales en particulier la portion nationale du BV - Faciliter les synergies d'actions entre les projets intervenant dans la portion nationale du BV
Projet VFDM	- Manque de synergie d'action avec les autres projets intervenant dans la portion nationale du BV	- Faciliter les synergies d'actions entre les projets intervenant dans la portion nationale du BV

Répertoire (liste actualisée)	Difficultés et contraintes rencontrées dans la mise en œuvre/ application	Améliorations à mettre en place pour résultats concrets à impacts durables
Projet Forests for Future (F4F)	- Manque de synergie d'action avec les autres projets intervenant dans la portion nationale du BV	- Faciliter les synergies d'actions entre les projets intervenant dans la portion nationale du BV

### 3.4.2. Valorisation des bonnes pratiques et des opportunités de GIRIS ainsi que d'ACC

A la suite de la communication de la session 3 qui a permis au consultant national de rapporter les bonnes pratiques et opportunités de RRC-ACC identifiées, les TdR des travaux de groupe sont présentés (cf. annexe 3) afin de permettre aux participants d'affiner les pratiques et opportunités identifiées. De façon participative, cinq bonnes pratiques et quatre opportunités de GIRIS sont retenues par les acteurs. Le Tableau 7 présente une catégorisation de ces bonnes pratiques et opportunités selon les quatre dimensions de Sendai. Il faut noter qu'aucune opportunité n'a été identifiée pour la dimension « amélioration de la préparation et de la reconstruction ».

Tableau 7 : Valorisation des bonnes pratiques et des opportunités

Dimensions	Bonnes pratiques	Opportunités
Compréhension (étude et connaissance) des paramètres (aléa, vulnérabilité, exposition...) des risques des inondations et sécheresses	Utilisation par la communauté des savoirs endogènes de prédiction hydroclimatiques en se basant sur la maîtrise de leur environnement (Projection fréquente et régulière de regard des troupeaux de bœufs vers le ciel pendant en moyenne une semaine, invocation de la clémence des divinités endogènes en vue de la précipitation, etc.)	Engouement manifesté des radios communautaires de la commune aux questions de GIRIS
Investissement dans la réduction des risques de catastrophe pour la résilience aux risques des inondations et sécheresses	Adaptation des pratiques locales de production par les femmes face à la difficulté d'accès aux terres cultivables et aux risques d'inondation	Existence de l'association des cultes endogènes de Tabota
	Mise en place d'un comité de gestion communautaire des risques d'inondation et de sécheresse de Tabota	Adoption des pratiques culturelles endogènes et résilientes existantes dans la communauté : pratiques CES (cordon pierreux, culture en escalier, etc.), utilisation des variétés tolérantes aux stress
Renforcement de la gouvernance des risques des inondations et sécheresses	Mise en place d'un groupe WhatsApp d'échange d'information sur les risques de catastrophes à Tabota	Existence d'un club environnemental dans le collège de Tabota
Amélioration de la préparation et de la reconstruction	Initiative de rationalisation des réserves alimentaires par la communauté pour faire face aux risques de catastrophes naturelles	

### 3.4.3. Consolidation et mise à l'échelle des bonnes pratiques et opportunités identifiées

Cette session a permis aux acteurs de procéder à l'identification des actions à mener pour la consolidation et la mise à l'échelle des bonnes pratiques et opportunités identifiées. Les acteurs responsables à l'échelle locale sont identifiés pour mise en œuvre des actions proposées. Le Tableau 8 présente la synthèse de la planification des actions retenues par l'ensemble des acteurs.

Tableau 8 : Actions proposées pour la consolidation et la mise à l'échelle des bonnes pratiques de GIRIS

Dimensions	Bonnes pratiques	Actions, approches, méthodes, outils et canaux	Acteurs responsables
Compréhension (étude et connaissance) des paramètres (aléa, vulnérabilité, exposition...) des risques des inondations et sécheresses	Utilisation par la communauté des savoirs endogènes de prédiction hydroclimatiques en se basant sur la maîtrise de leur environnement (Projection fréquente et régulière de regard des troupeaux de bœufs vers le ciel pendant en moyenne une semaine, invocation de la clémence des divinités endogènes en vue de la précipitation, etc.)	- Répertorier les savoirs endogènes, élaborer les supports de communication accessible à la communauté, informer et former la communauté, impliquer les canaux locaux de communication et d'information.	- Mairie et faitières communales des organisations paysannes
		- Mettre en place un cadre de concertation des sages garants des savoir endogènes	- Président de CGCIS /CA
		- Créer un répertoire des savoirs endogènes du milieu	- Président de CGCIS/CV
Investissement dans la réduction des risques de catastrophe pour la résilience aux risques des inondations et sécheresses	Adaptation des pratiques locales de production par les femmes face à la difficulté d'accès aux terres cultivables et aux risques d'inondation	- Faire recours aux conseillers agricoles (ATDA/ONG ET PRESTATAIRES) pour la mise à disposition des semences adaptées et connaissance d'ACC	- Responsables des producteurs niveau local
		- Fédérer le groupement local des femmes	- Association des femmes (UFeDeB et TIKONA)/ Président de CGCIS
		- Créer un répertoire des femmes productrices par spéculation	- Association des femmes (UFeDeB et TIKONA)/ Président de CGCIS
	Mise en place d'un comité de gestion communautaire des risques d'inondation et de sécheresse de Tabota	- Répertorier les sites de production	- Association des femmes (UFeDeB et TIKONA)/ Président de CGCIS
		- Renforcer les capacités du comité sur leur rôle et responsabilité, restitution des résultats des séances et atelier	- Mairie, PTF, CGCIS
Renforcement de la gouvernance des risques des inondations et sécheresses	Mise en place d'un groupe WhatsApp d'échange d'information sur les risques de catastrophes à Tabota	- Elaborer un plan de travail du comité	- Mairie, PTF, CGCIS
		- Responsabiliser un chargé de relai des informations au sein du groupe	- CA/ Président de CGCIS
Amélioration de la préparation et de la reconstruction	Initiative de rationalisation des réserves alimentaires par la communauté pour faire face aux risques de catastrophes naturelles	- Animer le forum en rendant disponible les informations hydroclimatiques, bulletins d'alertes, etc. à temps réel	- CA/ Président de CGCIS
		- Institutionnaliser l'initiative en mettant en place un groupe de sages pour sa coordination	- CA/Président de CGCIS
		- Constituer des réserves (greniers, magasins...) alimentaires pour les temps de soudure	- CA/Président de CGCIS

Les actions proposées par les acteurs pour la consolidation et la mise à l'échelle des opportunités sont synthétisées dans le Tableau 9. Les personnes ou institutions responsables à l'échelle locale pour la mise en œuvre ont été également proposés.

Tableau 9 : Actions proposées pour la consolidation et la mise à l'échelle des opportunités de GIRIS

Dimensions	Opportunités	Actions, approches, méthodes, outils et canaux	Acteurs responsables
Compréhension des risques des inondations et sécheresses	- Engouement manifesté des radios communautaires de la commune aux questions de GIRIS	- Organiser des émissions mensuelles pour la sensibilisation de la communauté sur la GIRIS	- Responsables des points focaux de la croix rouge/Point focal ANPC
Investissement dans la réduction des risques de catastrophe pour la résilience aux risques des inondations et sécheresses	- Existence de l'association des cultes endogènes	- Redynamiser l'association en relançant la tenue des rencontres statutaires et en renouvelant le bureau	- Mairie et autre partie prenante
	- Adoption des pratiques culturelles endogènes et résilientes existantes dans la communauté : pratiques CES (cordon pierreux, culture en escalier, etc.), utilisation des variétés tolérantes aux stress	- Elaborer un répertoire des pratiques résilientes existantes en les mettant sous des formats accessibles à la communauté	- Mairie et faitières communale des organisations paysannes
		- Faire recours aux conseillers agricoles (ATDA et ONGs) pour la mise à disposition des semences adaptées	- Responsables des producteurs niveau local
Renforcement de la gouvernance des risques des inondations et sécheresses	- Existence d'un club environnemental dans le collège de Tabota	- Renforcer les capacités des communautés sur l'importance de ces pratiques dans la GIRIS et l'ACC	- Mairie et faitières communale des organisations paysannes
		- Redynamiser le club en mettant la GIRIS au cœur des activités (renforcement de capacités, animation, réunion hebdomadaire, etc.)	- Surveillant général du collège/ Président du comité/ Personnes ressources/ONG

## 4. Synthèse des observations et suggestions

A l'issue de l'atelier, les recommandations ci-dessous sont formulées par les acteurs :

Recommandations	Cible
1. Prévoir des activités de sensibilisation des populations sur la RRC et l'ACC	Mairie ; ONG
2. Elaborer et opérationnaliser le plan de contingence communal	Mairie
3. Pérenniser les acquis du projet VDFM	Mairie et communauté locale
4. Sensibiliser la communauté sur l'utilité de la station météorologique installée à Tabota	Mairie, Météo-Bénin
5. Faire le suivi de la mise en œuvre des recommandations issues de l'atelier	Mairie et communauté locale

## 5. Evaluation de l'atelier

Avant la cérémonie de clôture, une évaluation de l'atelier a été faite. Chaque participant était convié à donner secrètement ses appréciations par rapport à l'atteinte des objectifs de l'atelier, la démarche de déroulement et la logistique (cadre de déroulement, restauration, etc.). Les résultats de cette évaluation sont présentés sur la photo ci-contre. Il ressort que les objectifs de l'atelier sont atteints à la satisfaction de la grande majorité des participants. Les participants sont également satisfaits de la démarche de déroulement et de la logistique de l'atelier.



Photo 4 : Résultats de l'évaluation de l'atelier

## 6. Cérémonie de clôture

La cérémonie de clôture a été marquée par les mots de fin du Président du PNE-Bénin et l'allocation de clôture de la SE de la Mairie de Boukoubé. Le président du PNE-Bénin a manifesté sa grande satisfaction par rapport aux résultats obtenus. Avant de finir son intervention, il a remercié les participants pour leur implication dans les travaux de groupe et le GWP pour le soutien technique et financier. Quant à la SE, elle a félicité l'assiduité et l'engagement des participants, en l'occurrence, ceux de Boukoubé qui ont compris l'importance de l'atelier pour l'amélioration de la résilience de leur commune.



Photo 5 : Cérémonie de clôture de l'atelier

## 7. Conclusion

L'atelier local sur les outils, les stratégies et autres dispositions de gestion intégrée des risques des inondations et de la sécheresse pour le renforcement de la résilience dans le bassin de la Volta au Bénin tenu les 11 et 12 avril 2024 a atteint ses objectifs au regard des résultats obtenus. De façon spécifique, l'atelier a premièrement permis de discuter avec les communautés du profil de risques, du SAP – VoltAlarm, de la stratégie régionale de GIRIS ainsi que des autres dispositions de RRC et d'ACC du bassin de la Volta. Deuxièmement, l'atelier a également permis de faire une revue du cadre de gouvernance et de gestion assortie de proposition d'améliorations à mettre en place en vue de produire des résultats concrets à impacts durables. Troisièmement, les bonnes pratiques et opportunités pour

l'amélioration des mesures de GIRIS ainsi que d'ACC dans la portion nationale du bassin de la Volta au Bénin ont été documentées et des actions pour leur consolidation et mise à l'échelle ont été proposées.

## 8. Annexes

### 8.1. Annexe 1 : Liste de présence



ATELIER LOCAL SUR LES OUTILS, LES STRATEGIES ET AUTRES DISPOSITIONS DE GESTION INTEGREE DES RISQUES DES INONDATIONS ET DE LA SECHERESSE POUR LE RENFORCEMENT DE LA RESILIENCE DANS LE BASSIN DE LA VOLTA AU BENIN

Date : 11 Avril 2024

Lieu : Tina Hôtel de Boukombé

#### LISTE DE PRESENCE :

N°	NOMS ET PRENOMS	STRUCTURE	FONCTION	Sexe		Provenance	TEL	Email	SIGNATURE
				M	F				
01	COMBETTI B. M. Lucien	AJE/Banin	Rep/Président	X		TABOTA	97355934	lucien.combetti@gmail.com	
02	N'DAH Ntcha	UcoopMa	Secrétaire	X		Koussou	97352862		
03	BANINI Bama	UcoopMa	Président	X		NATTA	66186474		
04	SENGON Amel	Président/CGIS	Président	X		TABOTA	66478191	ntchaamelhongo@gmail.com	
05	YANTEKOUA Monique	CGCIS	Membre			TABOTA			
06	A GOSSOU L. Noélie	ONG Alpha Emdégnition nationale	Coordon- natrice		X	Natitingou	96030631	agossounoelle@gmail.com	

07	KOUBOUAGOU Konté Amidou	CGCIS	secrétaire	X		Tabota	62694405	koteamidoukoubouagou@gmail.com	
08	M'BEKOU Koungou Abdoulaye	Secrétaire CGCIS	Secrétaire	X		Tabota	67221194	koungouabdoulaye@gmail.com	
09	N'TOUA Tena Helene	membre CGCIS	membre	X		Tabota	66837040		
10	YANTIKOUA Element	membre CGCIS	membre	X		Tabota	42961706		
11	M'BEKOU O. Boukari	ECU	Rep Chef village	X		Tabota	97355883		
12	FOUTA Kantapoua	Membre CGCIS	Membre	X		TABOTA	58791931		
13	M'BALLE N'souonta	CGCIS	Membre	X		TABOTA			
14	N'TOUA M Ignace	Compersion Religieux	Représentant Curé	X		Boukembé	96247810		

15	ANATO Boris Polynice	METEO-BENIN	DPRDM	X	Cotonou	66431818	banata@meteo-benin.fr	
16	SOH Elie A.	DEEau	PF/ABV	X	Cotonou	95527520	esoh@gmail.fr llozani2003@yahoo	
17	MEDECO Joseph	Police Republi- cain	Commission Boukomba'	X	Boukomba'	9660813	medeco.joseph@gmail.com	
18	GNAMOU Stephane	R/B/PMJE	Rcpt la Coordination de l'Atacora	X	Boukomba'	96240837	gnamoustephane65@gmail.com	
19	BATA Eleuthere	DEEM-A	C/SEau	X	Natitingou	641480 31	brathieul@yahoo.fr	
20	DOSSOU Martial	DEEau	PF/VEsm	X	Cotonou	95050566	zannare@yahoo.fr	
21	NDAH KOUAGOU ARDE	Tabrie Boukomba'	Maire	X	Boukomba'	61463970		
22	N'TCHA Tempa	UFEDB yenta	SG	X	Boukomba'	66.66.5070	tempantcha@yahoo.fr	

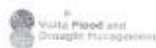
23	DEHOKIN M. Simeon	DDAE/ATACORA	CD/ SRC	X	Natitingou	97260591	dehokinm@gmail.com	
24	AGBOSSOU K. Euloge	PRE-Béni	Président	X	Cotonou	97893753	agbossou.euloge@yahoo.fr	
25	TAMOU Chahé Sera	DDCVI-Atacora	CIS GCE	X	Natitingou	9606640	tchabimou@gmail.com	
26	DOSSIA T.F. Vivien	ERAD/ONG	CP	X	Natitingou	97281150 44048564	viviendossia@gmail.com	
27	TANDA Yewng	DDUT ATACORA	Directeur	X	Natitingou	56310158	ytanda0yeww.fr	
28	KOMBETI G. Manta	Mairie	CA/Tabota		Tabota	66574629	mantatombeti@gmail.com	
29	ZINZINDOHOU Richard	Mairie	RADÉ		Kroukrou	96870299	tamegn2002@yahoo.fr	
30	YAYA Asmaïrou	CS	Rpst CCS	X	Boukomba'	97185153	yasmaïrou@yahoo.fr	



31	A G BODJ Maguire	Compt forêts Bengkoué	Responsable R/SCEFC	X	Boukomsé	95 864 132 99004398		
32	ASABO S Sadia N'youm	Président Eleven KB	Président	X	Ndoto			
33	OSTO Di Salifou	UCOPER	Président UCOPER	X	Moukoko	61016735		
34	M'PO I FONTI M'PO	Association des Femmes TIKONKO	Présidente	X	Boukomsé	926189362 61452045	mpofontil fonti.com	
35	BOUTARA N. Wilfried	Journaliste Radio DINASSA	A/SPP		Boukomsé	51184167	adimaboukomsé @1997.com	
36	OGOUDOU Christine	Assistante Consultant National		X	Parakou	66461615/ 94816637	christineogoude @yahoo.com	
37	ABECHIAN Soule'A.	Consultant Independent	Consultant National	X	Souakou	66226999	abechian@ yahoo.com	
38	AGOLINOU U.N. Bob	AGIR-Eau/ GIZ	AN-GIRE PF-Serve	X	Natitingou	05323230	u.n.golingu @giz.de	

39	Rachel AARSE KPANOU	PNE-Ban Technique	Assistante Technique	X	Cotonou	86412596	r.aar@ gopromerang	
40	TAKOUASSINTA M'bara	Association des Jeunes	Président	X	Boukomsé	95647637 97350455	tamsevwis@ gmail.com	
41	TEMA TIBONSE D.S. Joseph	CPS	chef	X	Boukomsé	96903870	josymtisonk @gmail.com	
42	AMADOU-BANI M. Fouad	Maire Boukomsé	PF/Sec- KCC		Boukomsé	97450227	amadouban10 @yahoo.fr	
43	BALLO Gilbert	DDEEM C/SEAU	CVA		NATitingou	66 3795 89		
44	FORTOUTE Valérie	DOCVI	CVA	X	Natitingou	96588926		
45	XANTEROUA Bernard	AGIR-Eau GIZ	CVA	X	Natitingou	65977748		
46	Nicolas HOUNDONOU GBO	DG Eau	CVA	X	Cotonou	92016428		

47	ADJINDA R. I. Hermione	Mairie	BE		X	Boukombé	6495804	hermione. adjinda@mbairie-bf	
48	IMOROU Amadou	ATDA3	TSDPT	X		Boukombé	66164525	amadou.imorou@gmail.com	
49	COSSO Emeline	stagiaire	-		X	Natitingou	40532412	-	
50	TIANRY Jeanne	CARITAS	ASSISTANTE CP		X	NATITINGOU	9534163	caritasnablog@gmail.com	



ATELIER LOCAL SUR LES OUTILS, LES STRATEGIES ET AUTRES DISPOSITIONS DE GESTION INTEGREE DES RISQUES DES INONDATIONS ET DE LA SECHERESSE POUR LE RENFORCEMENT DE LA RESILIENCE DANS LE BASSIN DE LA VOLTA AU BENIN

Date : 12 Avril 2024

Lieu : Tina Hôtel de Boukombé

LISTE DE PRESENCE :

N°	NOMS ET PRENOMS	STRUCTURE	FONCTION	Sexe		Provenance	TEL	Email	SIGNATURE
				M	F				
01	TAMOU Julié Sein	DDSV- Mbourou	CIS & CP	X		Natitingou	96063640	tchoungou@gmail.com	
02	YAYA Asmaou	CS	Rpt CCS C/DSAP	X		Boukombé	97185153	yasmperou@yahoo.fr	
03	YANTI KOUA Clément	GCCIS	Membre	X		TABOTA	42361906	-	
04	N'TOUA Hélène	GCCIS	Membre		X	Tabota	66897042	-	
05	KOUBOUAGOU Konté Amidou	GCCIS	secrétaire	X		Tabota	6269440	Konteamidou koubouagou@gmail.com	
06	FOUTA kantapoua	GCCIS	Membre	X		Tabota	527919 31	-	

07	M'BEKOU O. Boukari	Representant CV	Chief village	X	Tabota	973558 83	/	
08	BANNI N'tcha Bamon	Association domaichés	President	X	Natta	661864 74		BB-
09	SOH Elie A.	DEFAU	PF/ABV	X	Cotonou	95528520	libezam2002@ yahoo.fr	
10	IMOROU Amadou	ATDA <sub>3</sub>	CEC (TSDPA)	X	Boukomba'	6616525	amadouimorou@ gmail.com	
11	NITOUA N. Iognas	Carit'AR	VICE President	X	Boukomba'	96147870		
12	SENGO N. Amel	CGCIS	President	X	Tabota	66478191	nitchamokony@ gmail.com	
13	YANTEKOUA Monique	Membre Tékama	membre	X	Tabota		-	
14	NITCHA Tempa	SG/ UFedap "yeuta"	SG	X	Boukomba'	66665070	tempantcha@ yahoo.fr	

15	TAKOUASSONTA M'bara	Association des Jeunes	President	X	Boukomba'	95647437 97350455	tamasy4vie@ gmail.com	
16	N'DAH N'tcha	Uscopra	Secrétaire	X	Koussore (kouwekougougn.)	97352862	/	
17	COMBETTI B. M. Lucien	AJE	Rep President	X	TABOTA	97355934	luciencombetti@ gmail.com	
18	GNAMOU Stéphane	RB/PMJE	Membre de la coordnat con Abecora	X	Boukomba'	96240839	gnamoustephane@ gmail.com	
19	MEDECO Joseph	Police Républi- Caire	Commisair	X	Boukomba'	9666813	medecojoseph@ gmail.com	
20	H'BEKOU Koungou Aboloulaye	Secrétaire du comité local	Secrétaire	X	Tabota	672211 84	-	
21	M'BALLE N'souenta	membre du comité	membre	X	Tabota			ND
22	BEHOKIN M. Siméon	DDAER ATAORA	col'sre	X	Hatibingou	97260591	dehsbehsiméon@ gmail.com	

23	AGOSSOUL, Noellie	ONG Alpha Omega Environnement	Coordon- natrice	X	Natitingou	96030631	agossounoellie @gmail.com	
24	ANATO Boris Polyrice	METEO- BENIN	APROM	X	Cotonou	66451210	banato@ meteo-benin.bj	
25	JOSSOU Harkoul	SCFAM	PF-VFAM	X	Cotonou	95050566	harouna yabo.fr	
26	AGBOSSOU K Enloge	PNE-tem	Président	X	Cotonou	97843753	enloge.agnon yabo.fr	
27	AGBOJJI Nazouira	Emy et Forits R/SCEFC	R/SCEFC Benin	X	Bonkome	95864132 99004398	-	
28	BATIA Eleuthère	DEEM-Ata	SCAM	X	Natitingou	44149031	leathiere yabo.fr	
29	AGOLINDOU Bob	AGIR-Can GIE	AN-GIRE IFGem	X	Natitingou	95323210	bob.agnon yabo.fr	
30	JOSSIAT.F.Vivien	ERAD- ONG	CP	X	Natitingou	97281154	vivienjoissiat @gmail.com	

31	DJODI Salifou	UCOOPER	Président	X	Boukomba	97618962	-	
32	DJABOS. Sacha Armand	UCOOPER	Responsable	X	Natitingou	61019730	-	
33	ZINZINDOHOUÉ Richard	Mairie	RADE	X	Korontou	96870299	tamgroue @yabo.fr	
34	OGOUDOU Christine		Assistante Consultant national	X	Parakou	94816637	christine.ogoudou @gmail.com	
35	ABECHIANI Soule A.	Consultant Indépendant	Consultant National	X	Parakou	66226799	abechianisou @yabo.com	
36	KOMBETI G. Manké	CATabaka	CA	X	Tabaka	66574439	mankemanké mail.com	
37	ADJINDA R. I. Hermione	Mairie	SE	X	Boukomba	61955041	hermione.agnon @mairie- bj	
38	FERRONTE Valérie	DDCVT	CVT	X	Natitingou	96588926	-	

39	Rachael ARABE KPRANOU	PNE-Béni	A-T	X	Cotonou	96419716	n.araye@ groupepnebenin.org	
40	MPO IFOATI MPO	TIKONHA	RPR Président	X	Boukambi	614520 43	mproifortiel @gmail.com	
41	TERATI BONTÉ D.S Joseph	CPS	chef	v	Boukambi	96303970	Josephbonté @gmail.com	
42	ATA DOUGBA Fayçal	Béni Boukambi	FF/RPR AIC	x	Boukambi	97470127	ata.douba @yahoo.fr	
43	OSO Emeline	Stogane	—	X	Natitingou	40532412	—	
44	TIANRY Jeanne	CARITAS	ASSISTANTE CP	X	NATITINGOU	95341164	antao.natitingou @gmail.com	
45								
46								

## 8.2. Annexe 2 : Agenda de déroulement de l'atelier

Horaire	Activités	Méthodologie	Intervenants
<b>Jour 1</b>			
08h30-09h00	<b>Arrivée et installation</b>	Secrétariat	▪ PNE-Bénin
09h00-10h00	<b>Session 0 : Cérémonie d'ouverture et mise en route de l'atelier local</b>		
	▪ Allocutions des partenaires ▪ Discours d'ouverture	Mots de bienvenue et Discours	▪ Président PNE-Bénin ▪ SFN ABV ▪ Maire
	▪ Présentation des participant(e)s	Présentation	▪ PNE ▪ Consultant National ▪ Participants
	▪ Objectifs de l'atelier ▪ Agenda de l'atelier et adoption ▪ Aspects logistiques ▪ Mise en place du présidium de l'atelier	Exposé/ débat	Participants
10h00-10h15	<b>PAUSE CAFE</b>		
<b>Session 1 : Aperçu du profil de risques, du SAP – VoltAlarm, de la stratégie régionale de réduction de GIRIS ainsi que des autres dispositions de RRC et d'ACC du bassin de la Volta</b>			
10h15–11h30	<b>Session 1.1</b> : Profil de risques du bassin de la Volta	Exposé/ débat	▪ SFN(PFVFD)/Consultant national ▪ Participant(e)s
	<b>Session 1.2</b> : SAP - VoltAlarm dans le bassin de la Volta	Exposé/ débat/	▪ SFN(PFVFD) /Consultant national ▪ Participant(e)s
	<b>Session 1.3</b> : Stratégie régionale de réduction et de la GIRIS dans le bassin de la Volta	Exposé/ débat/	▪ SFN(PFVFD) /Consultant national ▪ Participant(e)s

Horaire	Activités	Méthodologie	Intervenants
	<b>Session 1.4</b> : Autres dispositions de RRC et d'ACC dans le bassin de la Volta	Exposé/ débat/	<ul style="list-style-type: none"> <li>▪ SFN(PFVFD)M)</li> <li>▪ /Consultant national</li> <li>▪ Participant(e)s</li> </ul>
<b>Session 2 : Commentaires et suggestions d'amélioration, selon les communautés locales, au profil de risques des inondations et de la sécheresse, au SAP – VoltAlarm, de la stratégie régionale de réduction et de GIRIS ainsi qu'aux autres dispositions de RRC du bassin de la Volta</b>			
11h30-13h00	Commentaires et suggestions d'amélioration des communautés locales, en matière de mise en œuvre des outils et des stratégies ainsi que les autres dispositions de RRC et d'ACC dans le bassin de la Volta <ul style="list-style-type: none"> <li>▪ Premiers résultats de la mission d'étude</li> <li>▪ Consignes des travaux de groupe 1</li> <li>▪ Travaux de groupe 1</li> </ul>	Exposé/ débat/	<ul style="list-style-type: none"> <li>▪ Consultant national</li> <li>▪ Participant(e)s</li> </ul>
13h00-14h00	<b>PAUSE DEJEUNER</b>		
14h00-15h30	<ul style="list-style-type: none"> <li>▪ Travaux de groupe 1 (suite et fin)</li> <li>▪ Restitution des résultats des travaux de groupe 1</li> </ul>	Exposé/ débat/ Exercices	<ul style="list-style-type: none"> <li>▪ Consultant national</li> <li>▪ Participant(e)s</li> </ul>
<b>Session 3 : Bonnes pratiques et opportunités pour l'amélioration des mesures de GIRIS ainsi que d'ACC dans la portion nationale du bassin de la Volta au Bénin</b>			
15h30-18h00	<ul style="list-style-type: none"> <li>▪ Premiers résultats de la mission d'étude</li> <li>▪ Consignes des travaux de groupe 2</li> <li>▪ Travaux de groupe 2</li> </ul>	Exposé/ débat/ Exercices	<ul style="list-style-type: none"> <li>▪ Consultant national</li> <li>▪ Participant(e)s</li> </ul>
18h00	<b>Pause-café et fin de la 1<sup>ère</sup> journée</b>	Plénière	<ul style="list-style-type: none"> <li>▪ Consultant national</li> <li>▪ Participant(e)s</li> </ul>
<b>Jour 2</b>			
<b>Session 4 : Bonnes pratiques et opportunités pour l'amélioration des mesures de GIRIS ainsi que d'ACC dans la portion nationale du bassin de la Volta au Bénin</b>			
08h30- 10h30	<ul style="list-style-type: none"> <li>▪ Restitution et synthèse des résultats des travaux de groupe 2</li> <li>▪ Consignes des travaux de groupe 3 : <b>valorisation des bonnes pratiques et opportunités</b></li> </ul>	Débat/ Exercices/ Exposé	<ul style="list-style-type: none"> <li>▪ Consultant national</li> <li>▪ Participant(e)s</li> </ul>
10h30-10h45	<b>PAUSE CAFE</b>		
10h45- 13h00	<ul style="list-style-type: none"> <li>▪ Travaux de groupe 3</li> <li>▪ Restitution des résultats des travaux de groupe 3</li> </ul>	Exercices	<ul style="list-style-type: none"> <li>▪ Consultant national</li> <li>▪ Participant(e)s</li> </ul>
13h00 -14h00	<ul style="list-style-type: none"> <li>▪ Synthèse des recommandations de l'atelier</li> <li>▪ Validation du rapport de l'atelier</li> <li>▪ Evaluation de l'atelier</li> <li>▪ Cérémonie de clôture</li> </ul>	Rapportage Mots des participants et partenaires Discours de clôture	<ul style="list-style-type: none"> <li>▪ Consultant national</li> <li>▪ SFN, Mairie</li> </ul>
14h00	<b>FORMALITES DE DEPART – PAUSE DEJEUNER – DEPART</b>		

### 8.3. Annexe 3 : Termes de référence des travaux de groupe

#### Objectifs :

- Faire la revue des outils techniques, du cadre de gouvernance et de gestion des risques des inondations et des sécheresses dans votre portion nationale du bassin de la Volta (BV) et votre pays ;
- Proposer des améliorations à mettre en place en vue de produire des résultats concrets à impacts durables de la mise en œuvre effective des outils techniques, du cadre de gouvernance et de gestion des risques des inondations et des sécheresses dans votre portion nationale du BV et votre pays ;
- Faire la revue des bonnes pratiques et opportunités pour l'amélioration des mesures de gestion intégrée des risques des inondations et des sécheresses dans votre portion nationale du BV et votre pays ;
- Identifier des pistes (actions, approches, méthodes, outils et canaux) tant pour la dissémination des bonnes pratiques que pour la valorisation des opportunités, avec une mise en avant des responsabilités des acteurs du niveau local à l'échelle transfrontière

#### Consignes :

Les participant(e)s sont organisés par le Consultant et les facilitateurs en un nombre réduit de groupes.

Au sein de chaque groupe (Liste des membres à établir), les membres désignent un Président et un Rapporteur pour la gestion des travaux.

1. En vous référant à vos connaissances de votre milieu et du BV ainsi qu'au contenu et des échanges sur : (i) Profil de risques du BV ; (ii) SAP - VoltAlarm dans le BV ; (iii) Stratégie régionale de réduction et de la gestion intégrée des risques des inondations et des sécheresses dans le BV ; Autres dispositions de réduction des risques de catastrophe (RRC) et d'adaptation au changement climatique (ACC) dans le BV ; (iv) les premiers résultats issus de la mission d'étude présentés par le Consultant, vous êtes invités à traiter les segments ci-après.

#### 1.1. Segment 1 : Revue du cadre de gouvernance et de gestion assortie de proposition des améliorations à mettre en place en vue de produire des résultats concrets à impacts durables

Dimensions	Répertoire (liste actualisée)	Difficultés et contraintes rencontrées dans la mise en œuvre/ application	Améliorations à mettre en place pour résultats concrets à impacts durables
Outils techniques y compris le profil de risques, les cartes, les systèmes d'alerte, plans en place pour la gestion des risques des inondations et des sécheresses dans votre portion nationale du BV et votre pays			
Cadre de gouvernance et de gestion des risques des inondations et des sécheresses y compris lois et autres textes juridiques et réglementaire, institutions, politiques et stratégies			
Initiatives, programmes, projets de gouvernance et de gestion des risques des inondations et des sécheresses			

#### 1.2. Segment 2 : Valorisation des bonnes pratiques et des opportunités

Dimensions	Bonnes pratiques	Opportunités
Compréhension (étude et connaissance) des paramètres (aléa, vulnérabilité, exposition...) des risques des inondations et des sécheresses		
Investissement dans la réduction des risques de catastrophe pour la résilience aux risques des inondations et sécheresses		
Renforcement de la gouvernance des risques des inondations et sécheresses		
Amélioration de la préparation et de la reconstruction		

### 1.3.Segment 3 : Consolidation et mise à l'échelle des bonnes pratiques

Dimensions	Bonnes pratiques	Actions, approches, méthodes, outils et canaux	Acteurs responsables (du niveau local à l'échelle transfrontière)
Compréhension (étude et connaissance) des paramètres (aléa, vulnérabilité, exposition...) des risques des inondations et sécheresses			
Investissement dans la réduction des risques de catastrophe pour la résilience aux risques des inondations et sécheresses			
Renforcement de la gouvernance des risques des inondations et sécheresses			
Amélioration de la préparation et de la reconstruction			

### 1.4.Segment 4 : Valorisation des opportunités

Dimensions	Bonnes pratiques	Actions, approches, méthodes, outils et canaux	Acteurs responsables (du niveau local à l'échelle transfrontière)
Compréhension (étude et connaissance) des paramètres (aléa, vulnérabilité, exposition...) des risques des inondations et sécheresses			
Investissement dans la réduction des risques de catastrophe pour la résilience aux risques des inondations et sécheresses			
Renforcement de la gouvernance des risques des inondations et des sécheresses			
Amélioration de la préparation et de la reconstruction			

## 8.4. Annexe 4 : Note conceptuelle de l'atelier local

### 1. Contexte et justification

En réponse aux problèmes des inondations et de la sécheresse dans le bassin de la Volta (BV), l'Organisation Météorologique Mondiale (OMM), l'Autorité du Bassin de la Volta (ABV), le Partenariat Mondial de l'Eau en Afrique de l'Ouest (GWP-AO) et les structures nationales compétentes des Etats Membres de l'ABV mettent en œuvre le projet intitulé « *Volta Flood and Drought Management (VFDM)* » « [Intégrer la gestion des inondations et de la sécheresse, et de l'alerte précoce pour l'adaptation au changement climatique dans le bassin de la Volta](#) » de juin 2019 à fin juin 2024. Le projet VFDM, financé par le Fonds d'Adaptation (FA), priorise le renforcement des capacités des fournisseurs de services hydrométéorologiques des six pays riverains du bassin de la Volta ainsi que le développement d'un système d'alerte précoce (SAP) aux inondations et à la sécheresse pour le bassin, prenant en compte les services de protection civile et les autres acteurs concernés.

Dans le cadre des activités du projet VFDM, une plateforme de prévision et d'alerte aux inondations et à la sécheresse VoltAlarm a été développée et des bulletins d'informations sont produits par l'ABV et les structures nationales en charge de l'hydrologie, de la météorologie, de la protection civile et de l'agriculture. Une stratégie régionale de gestion intégrée des risques des inondations et de la sécheresse a aussi été élaborée ensemble avec les parties prenantes du bassin de la Volta.

Dans le cadre de la mise en œuvre de ce projet, il est prévu de novembre 2023 à fin avril 2024, de mener une série d'activités en vue :

- de l'amélioration des politiques, des stratégies, des plans et des instruments ainsi que de l'aide à la décision de gestion intégrée à long terme des risques des inondations et de la sécheresse pour



renforcer la résilience au changement climatique (CC) aux niveaux local, national et transfrontière dans le bassin ;

- du renforcement des capacités des acteurs et des décideurs sur les politiques, les stratégies, les plans et les instruments de gestion intégrée à long terme des risques des inondations et de la sécheresse aux niveaux local, national et transfrontière;
- du développement d'un processus de collaboration pour s'assurer que les politiques, les stratégies, les plans et les instruments de gestion intégrée à long terme des risques des inondations et de la sécheresse sont acceptés par les organisations et les communautés locales et adaptés au contexte local.

De ce qui précède, un Consultant national et des enquêteurs ont été recrutés pour conduire la « **Mission de renforcement des capacités politiques, institutionnelles et organisationnelles de gestion intégrée des risques des inondations et de la sécheresse dans le bassin de la Volta au Bénin** ».

Depuis lors, le Consultant national a effectué une revue documentaire. Des visites de terrain ont été aussi conduites du 11 au 22 mars 2024 à Tabota dans la Commune de Boukoumbé dans la portion nationale du bassin au Bénin pour entre autres :

- documenter les expériences des communautés locales en matière de principales stratégies de gestion à long terme des inondations et de la sécheresse dans la portion nationale du BV ;
- recueillir les commentaires et les améliorations des parties prenantes sur les expériences documentées des communautés locales en matière de SAP y compris le SAP – VoltAlarm, de principales stratégies de réduction et de gestion intégrée des risques des inondations et de la sécheresse (GIRIS), et des autres dispositions de réduction des risques de catastrophe (RRC) et d'adaptation au changement climatique (ACC) dans le bassin ; et
- documenter les bonnes pratiques et les opportunités pour l'amélioration des mesures de gestion intégrée des risques des inondations et de la sécheresse et d'ACC dans le BV.

L'étape suivante de la mission porte sur la tenue d'un atelier local sur les outils, les stratégies ainsi que les autres dispositions de RRC et d'ACC pour le renforcement de la résilience dans le bassin de la Volta.

La présente note conceptuelle éclaire sur le contexte, les objectifs, les résultats attendus, la démarche méthodologique de déroulement, les participants attendus et l'agenda indicatif de de l'atelier local.

## **2. Objectifs et résultats attendus de l'atelier**

### **2.1. Objectifs de l'atelier**

L'objectif principal de l'atelier local est de renforcer la résilience au changement climatique (CC) par l'amélioration de la participation et de l'engagement des parties prenantes de la base dans l'adoption et la mise en œuvre des politiques, des stratégies, des plans et des outils d'aide à la décision de GIRIS à long terme dans le bassin de la Volta.

De façon spécifique, il s'agit de :

- **discuter avec les participants du profil de risques des inondations et de la sécheresse**, du SAP – VoltAlarm, de la stratégie régionale de réduction et de GIRIS ainsi que des autres dispositions de RRC et d'ACC dans le bassin de la Volta ;
- **approfondir et compléter les commentaires et suggestions d'amélioration**, selon les expériences des communautés locales, au profil de risques des inondations et de la sécheresse, au SAP – VoltAlarm, de la stratégie régionale de réduction et de GIRIS ainsi qu'aux autres dispositions de RRC et d'ACC dans le bassin ;
- **proposer des actions** pour : (i) consolider et assurer la durabilité ainsi que la mise à l'échelle des résultats issus de la mise en œuvre du VFDM notamment sur le site pilote de Tabota d'une part ; et (ii) d'autre part renforcer la mise en œuvre de la stratégie régionale de réduction et GIRIS, le déploiement du SAP - VoltAlarm et des autres dispositions de RRC et d'ACC à long terme dans la portion nationale du bassin de la Volta au Bénin ;

- **approfondir et compléter les bonnes pratiques et les opportunités** pour l'amélioration des mesures de GIRIS ainsi que d'ACC dans la portion nationale du bassin de la Volta au Bénin ;
- **discuter des pistes de dissémination des bonnes pratiques**, pour l'amélioration des mesures de GIRIS ainsi que d'ACC dans la portion nationale du bassin de la Volta au Bénin, identifiées et documentées avec une mise en avant des rôles et responsabilités des parties prenantes du niveau communautaire et local à l'échelle transfrontière.

## **2.2. Résultat attendu de l'atelier**

Au terme de l'atelier local, les participants ont : (i) d'une part une bonne connaissance du cadre de gouvernance et de gestion des risques des inondations et de la sécheresse ; et (ii) d'autre part contribué l'amélioration des mesures de GIRIS ainsi que d'ACC des niveaux communautaire et local à l'échelle transfrontière dans le bassin de la Volta.

## **3. Méthodologie de déroulement de l'atelier**

L'atelier local sera facilité par le Consultant national en collaboration avec le Partenariat National de l'Eau du Bénin et le Coordonnateur de la Structure Focale nationale (SFN) de l'ABV au Bénin ainsi que des Experts et personnes ressources ayant des expériences avérées sur les thématiques en lien avec les objectifs spécifiques présentés en amont dans la présente note conceptuelle.

La démarche méthodologique d'organisation de l'atelier local s'articule autour des principales étapes ci-après : la préparation, le déroulement et le rapportage.

**L'étape de préparation** porte principalement sur la finalisation de la note conceptuelle et de l'agenda indicatif de déroulement, la préparation des communications y compris le ciblage et la mobilisation des participant(e)s ainsi que la prise des dispositions logistiques requises.

**L'étape de déroulement** alterne le développement des sessions avec des communications suivies de débats ainsi que des travaux de groupes dont les résultats sont restitués en plénière.

**L'étape de rapportage** met l'accent sur la synthèse et l'analyse de l'ensemble des productions issues de l'atelier local d'une part, et sur l'élaboration du rapport d'autre part.

## **4. Méthode d'animation de l'atelier**

L'atelier se déroulera selon une approche interactive valorisant les prérequis et les expériences des participant(e)s au moyen de différentes techniques d'animation et de dynamique de groupes pour assurer leur participation active. Le premier rôle sera donné aux participant(e)s afin de garantir leur engagement vis à vis des résultats qui seront obtenus.

Les supports didactiques incluent les communications sur chacune des sessions, les vidéos, les documents préparatoires (note conceptuelle et l'agenda de l'atelier), les kits des participant(e)s.

Au nombre des techniques d'animation de l'atelier figurent des brainstormings, le partage des expériences des participant(e)s, les exposés/débats, les travaux de groupe et la restitution en plénière.

Les participant(e)s recevront la documentation numérique et /ou en version papier.

L'atelier local se déroulera en français et en langue locale.

## **5. Contenu de l'atelier local**

L'atelier local se déroulera sur deux (02) jours. Il est articulé autour des sessions en lien avec ses cinq objectifs spécifiques.

## **6. Participant(e)s de l'atelier**

Les différentes catégories de participant(e)s attendu(e)s à l'atelier sont résumées dans le tableau ci-après :

N° Ordre	Catégories d'acteurs	Nombre
1	Mairie Boukoubé (Maire, SE, Chefs Service Eau et Environnement)	4
2	Services déconcentrés Eau, Agriculture, Élevage, Pêche, Génie rural	5
3	Services déconcentrés Environnement / Inspection forestière	1
4	Services déconcentrés Santé, Protection civile, Sécurité (Gendarmerie, Sapeur Pompier), Education,	5
5	Plateforme communale ANPC	1
6	ONG/Site pilote (AOE)	1
7	ONG humanitaires ou intervenant dans la GRC / Projets	4
8	Organisations Socio-professionnelles Agriculture, Élevage, Pêche (2 femmes et 2 hommes)	4
9	Organisations de femmes et de jeunes (2 femmes et 2 hommes)	4
10	Autorités locales du site pilote (CA et CV)	2
11	Communautés / Comités locaux de Gestion Communautaire des Inondations et de la Sécheresse (6 femmes et 6 hommes)	12
12	SFN	2
13	PNE	2
14	Consultants	2
<b>Total</b>		<b>50</b>

Environ une cinquantaine de participant(e)s dont des femmes et des hommes ainsi que des jeunes prendront part à l'atelier.

### 7. Dates et lieu de l'atelier local

L'atelier local se tiendra dans la Commune de Boukoubé les 11 et 12 avril 2024.

### 8. Agenda indicatif de déroulement de l'atelier

Horaire	Activités	Méthodologie	Intervenants
<b>Jour 1</b>			
08h30-09h00	<b>Inscription des participant(e)s</b>	Secrétariat	▪ PNE
09h00-10h00	<b>Session 0 : Cérémonie d'ouverture et mise en route de l'atelier local</b>		
	▪ Allocutions des partenaires ▪ Discours d'ouverture	Mots de bienvenue et Discours	▪ Facilitateur Local ▪ Maire ▪ Coordonnateur SFN ABV ▪ Préfet)
	▪ Présentation des participant(e)s	Présentation	▪ PNE ▪ Consultant National ▪ Participants
	▪ Objectifs de l'atelier ▪ Agenda de l'atelier et adoption	Exposé/ débat	
▪ Aspects logistiques ▪ Mise en place du présidium de l'atelier	Participants		
10h00-10h15	<b>PAUSE CAFE</b>		
<b>Session 1 : Aperçu du profil de risques, du SAP – VoltAlarm, de la stratégie régionale de réduction de GIRIS ainsi que des autres dispositions de RRC et d'ACC du bassin de la Volta</b>			
10h15–11h30	<b>Session 1.1</b> : Profil de risques du bassin de la Volta	Exposé/ débat	▪ SFN(PFVFD)/Consultant national ▪ Participant(e)s
	<b>Session 1.2</b> : SAP - VoltAlarm dans le bassin de la Volta	Exposé/ débat/	▪ SFN(PFVFD)/Consultant national ▪ Participant(e)s

<b>Horaire</b>	<b>Activités</b>	<b>Méthodologie</b>	<b>Intervenants</b>
	<b>Session 1.3</b> : Stratégie régionale de réduction et de la GIRIS dans le bassin de la Volta	Exposé/ débat/	<ul style="list-style-type: none"> <li>▪ SFN(PFVFD)</li> <li>▪ /Consultant national</li> <li>▪ Participant(e)s</li> </ul>
	<b>Session 1.4</b> : Autres dispositions de RRC et d'ACC dans le bassin de la Volta	Exposé/ débat/	<ul style="list-style-type: none"> <li>▪ SFN(PFVFD)</li> <li>▪ /Consultant national</li> <li>▪ Participant(e)s</li> </ul>
<b>Session 2 : Commentaires et suggestions d'amélioration, selon les communautés locales, au profil de risques des inondations et de la sécheresse, au SAP – VoltAlarm, de la stratégie régionale de réduction et de GIRIS ainsi qu'aux autres dispositions de RRC du bassin de la Volta</b>			
11h30-13h00	Commentaires et suggestions d'amélioration des communautés locales, en matière de mise en œuvre des outils et des stratégies ainsi que les autres dispositions de RRC et d'ACC dans le bassin de la Volta <ul style="list-style-type: none"> <li>▪ Premiers résultats de la mission d'étude</li> <li>▪ Consignes des travaux de groupe 1</li> <li>▪ Travaux de groupe 1</li> </ul>	Exposé/ débat/	<ul style="list-style-type: none"> <li>▪ Consultant national</li> <li>▪ Participant(e)s</li> <li>▪</li> </ul>
13h00-14h00	<b>PAUSE DEJEUNER</b>		
14h00-15h30	<ul style="list-style-type: none"> <li>▪ Travaux de groupe 1 (suite et fin)</li> <li>▪ Restitution des résultats des travaux de groupe 1</li> </ul>	Exposé/ débat/ Exercices	<ul style="list-style-type: none"> <li>▪ Consultant national</li> <li>▪ Participant(e)s</li> </ul>
<b>Session 3 : Actions pour (i) consolider et assurer la durabilité et (ii) renforcer la mise en œuvre des mesures de GIRIS ainsi que d'ACC au niveau communautaire dans la portion béninoise du bassin de la Volta à long terme</b>			
15h30-18h00	<ul style="list-style-type: none"> <li>▪ Premiers résultats de la mission d'étude</li> <li>▪ Consignes des travaux de groupe 2</li> <li>▪ Travaux de groupe 2</li> <li>▪ Restitution des résultats des travaux de groupe 2</li> </ul>	Exposé/ débat/ Exercices	<ul style="list-style-type: none"> <li>▪ Consultant national</li> <li>▪ Participant(e)s</li> </ul>
18h00	<b>Pause-café et fin de la 1<sup>ère</sup> journée</b>	Plénière	<ul style="list-style-type: none"> <li>▪ Consultant national</li> <li>▪ Participant(e)s</li> </ul>
<b>Jour 2</b>			
<b>Session 4 : Bonnes pratiques et opportunités pour l'amélioration des mesures de GIRIS ainsi que d'ACC dans la portion nationale du bassin de la Volta au Bénin</b>			
08h30-10h30	Bonnes pratiques et opportunités pour l'amélioration des mesures de GIRIS ainsi que d'ACC dans la portion nationale du bassin de la Volta au Bénin <ul style="list-style-type: none"> <li>▪ Premiers résultats de la mission d'étude</li> <li>▪ Consignes des travaux de groupe 3</li> <li>▪ Travaux de groupe 3</li> </ul>	Exposé/ débat/ Exercices	<ul style="list-style-type: none"> <li>▪ Consultant national</li> <li>▪ Participant(e)s</li> </ul>
10h30-10h45	<b>PAUSE CAFE</b>		
10h45-11h45	<ul style="list-style-type: none"> <li>▪ Travaux de groupe 3 (suite et fin)</li> <li>▪ Restitution des résultats des travaux de groupe 3</li> </ul>	Exercices	<ul style="list-style-type: none"> <li>▪ Participant(e)s</li> </ul>
<b>Session 5 : Pistes de dissémination et responsabilités des acteurs du niveau local à l'échelle transfrontière des bonnes pratiques identifiées et documentées</b>			

Horaire	Activités	Méthodologie	Intervenants
11h45-13h30	<ul style="list-style-type: none"> <li>▪ Premiers résultats de la mission d'étude</li> <li>▪ Consignes des travaux de groupe 4</li> <li>▪ Travaux de groupe 4</li> <li>▪ Restitution des résultats des travaux de groupe 4</li> </ul>	Exposé/ débat/	<ul style="list-style-type: none"> <li>▪ Consultant national</li> <li>▪ Participant(e)s</li> </ul>
13h30 - 14h00	<ul style="list-style-type: none"> <li>▪ <b>Synthèse des recommandations de l'atelier</b></li> <li>▪ <b>Cérémonie de clôture</b></li> </ul>	Rapportage Mots des participants et partenaires Discours de clôture	<ul style="list-style-type: none"> <li>▪ Consultant national</li> <li>▪ SFN, Mairie</li> </ul>
<b>14h00</b>	<b>FORMALITES DE DEPART – PAUSE DEJEUNER – DEPART</b>		